



神奈川区連合町内会自治会連絡協議会  
(11 月定例会)



日時：令和 7 年 11 月 18 日（火）午後 1 時 30 分から

1 岐部会長あいさつ

2 鈴木区長あいさつ

3 警察・消防 定例報告

- (1) 刑法犯認知状況について (神奈川警察署生活安全課)
- (2) 交通事故発生状況について (神奈川警察署交通課)
- (3) 火災・救急等の状況について (神奈川消防署)

4 議題

- (1) 令和 8 年神奈川区消防出初式について  
【情報提供】(神奈川消防署) 資料 1
- (2) GREEN×EXPO 2027 機運醸成の取組について  
【情報提供】(脱炭素・GREEN×EXPO 推進局 GREEN×EXPO 推進課) 資料 2
- (3) 身寄りのない高齢者等への支援について  
【情報提供】(高齢・障害支援課) 資料 3
- (4) 民生委員・児童委員及び主任児童委員の一斉改選に伴う推薦結果について  
【情報提供】(福祉保健課) 資料 4
- (5) 「東部斎場整備通信 No. 9」の発行について  
【情報提供】(区政推進課) 資料 5
- (6) 第 14 回神奈川区小学校音楽フェスティバルについて  
【情報提供】(地域振興課) 資料 6

- (7) 第30期青少年指導員候補者の推薦について  
【推薦依頼】(地域振興課) 資料 7
- (8) 神奈川区地区センター利用料金変更について  
【情報提供】(地域振興課) 資料 8
- (9) 自治会町内会向け動画のYouTube配信について  
【情報提供】(地域振興課) 資料 9
- (10) 消費生活情報「よこはまくらしナビ」について  
【掲出依頼】(地域振興課) 資料 10
- (11) すくすくかめっ子25周年記念フォーラムについて  
【情報提供】(子ども家庭支援課) 資料 11

※ (2)・(3)・(4)・(7)・(9) は市連会からの議題です。

## 5 その他

### (1) 年末年始のごみと資源物の収集日程について

【10月議題：掲出依頼】（資源循環局神奈川事務所）

※ 11月配送便にて送付、掲示板への掲出をお願いします。

#### 《12・1月定例スケジュール》

（地域振興課）

##### ① 12月区連定例会について

例年どおり休会です。

##### ② 12月の配送便（白袋）について

例年どおり休止です。

##### ③ 1月区連定例会について

◇日時：令和8年1月16日（金）13時30分～

◇場所：神奈川区役所 本館5階大会議室

##### ④ 1月の配送便（白袋）について

1月の配送便は1月25日（日）までに送付予定です。

## 1 令和8年神奈川区消防出初式について

【資料1】

情報提供

令和8年の新春にあたり、神奈川区の安心・安全を誓うため、防災機関、関係団体等の士気の高揚を図ることを目的として挙行します。

### 【概要】

◆日時：令和8年1月10日(土) 10時から12時まで

◆場所：反町公園(式典・演技・消防ふれあい)

※参加制限なし

※雨天時は式典のみ神奈川公会堂で実施し、屋外イベントは中止します。

◆実施内容：◇式典：表彰

◇演技等：区内学校演技、消防総合演技、一斉放水

◇消防ふれあい：車両展示、消防車両乗車体験、ミニ防衣着装体験、はしご車搭乗体験（事前申込）等

### 【問合せ先】

神奈川消防署 総務・予防課庶務係 担当：田村・中川

電話：316-0119 FAX：316-0119

## 2 GREEN×EXPO 2027 機運醸成の取組について

【資料2】

情報提供

GREEN×EXPO 2027 は、11月4日で500日前を迎えました。これに関連して、横浜市及びGREEN×EXPO 協会において様々な取組が行われておりますので、情報提供いたします。

つきましては、11月の配送便にて各自治会町内会長様あてに関係資料を1部お送りいたします。

### 【問合せ先】

脱炭素・GREEN×EXPO 推進局 GREEN×EXPO 推進課 担当：中島

電話：671-4627 FAX：212-1223



### 3 身寄りのない高齢者等への支援について

【資料 3】

事業説明

身寄りのない高齢者等への支援に向け開始予定の①情報登録事業のチラシ、②相談窓口のチラシ、③終活に関するリーフレットが完成しました。自治会・町内会長の皆様にも制度をご承知・周知いただきたく、お知らせします。

つきましては、11月の配送便にて各自治会町内会長様あてに関係資料を1部お送りいたします。

#### 【問合せ先】

健康福祉局 福祉保健課 担当：山脇・阿部・根本

電話：671-3567 FAX：664-3622

### 4 民生委員・児童委員及び主任児童委員の一斉改選に伴う

推薦結果について

【資料 4】

情報提供

民生委員・児童委員及び主任児童委員の一斉改選にあたりましては、候補者推薦のための地区推薦準備会及び連合地区推薦準備会の開催に御協力いただき、誠にありがとうございました。

御推薦いただいた候補者につきまして、10月20日の横浜市民生委員推薦会における審査を経た結果、全ての候補者について適任であると認められましたので、横浜市長より厚生労働大臣へ推薦し、12月1日付にて委嘱される予定です。

なお、神奈川区及び各区の推薦結果については、別紙のとおりです。

※資料提供は連長までです。

#### 【問合せ先】

福祉保健課 運営企画係 担当：黒米・氏家・小山

電話：411-7132 FAX：316-7877

## 5 「東部斎場整備通信 No. 9」の発行について

【資料 5】

情報提供

将来にわたる火葬の安定供給を図るため、鶴見区において、市内で5か所目となる市営斎場＝横浜市東部斎場の整備を進めています。

このたび、「東部斎場整備通信 No. 9」を発行し、事業の進捗状況などをお知らせします。

※資料提供は連長までです。

### 【問合せ先】

健康福祉局 環境施設課 担当：内木・川畑 電話：671-4386 FAX：664-6753

## 6 第14回神奈川区小学校音楽フェスティバルについて

【資料 6】

情報提供

今年度（第14回）は、区内小学校6校の参加により開催致しますので、お知らせ致します。来賓のご招待及び一般の方の来場は行いませんが、地区連合町内会長様は、当日、ご来場、ご鑑賞いただけますのでぜひお越しください。

### 【概要】

◇名称：第14回神奈川区小学校音楽フェスティバル

◇開催日時：令和7年12月6日（土）10：30～12：40（※開場10：00）

◇会場：神奈川公会堂（神奈川区富家町1－3）

◇主催：神奈川区青少年指導員協議会

### 【ご連絡内容】

- (1) 地区連合町内会長様は、当日、ご来場、ご鑑賞いただけます。ご来場の際は、別添のプログラムをお持ちの上、受付にご提示ください。
- (2) 例年、各地区連合町内会にご協力いただいております協賛金については、ご依頼致しません。

※資料提供は連長までです。

### 【問合せ先】

神奈川区青少年指導員協議会事務局（地域振興課）

担当：宮本・矢島

電話：411-7093 FAX：323-2502

## 7 第30期青少年指導員候補者の推薦について 【資料 7】

### 推薦依頼

各地域で御活躍いただいております第30期青少年指導員の任期が、令和8年3月31日をもって満了となります。

つきましては、11月の配送便にて各自治会町内会長様あてに推薦関係書類をお送りいたしますので、第30期青少年指導員の御推薦をお願いいたします。

※参考のため、推薦関係書類を席上の封筒にも封入しております。

#### 【委員概要】

◇任期：2年（令和8年4月1日から令和10年3月31日まで）

◇基準年齢：令和8年4月1日現在、原則として18歳以上70歳未満の方、  
再任の場合は75歳未満の方

#### 【依頼事項】

◇提出物：第30期横浜市青少年指導員候補者推薦書（様式1）

※推薦書を提出できない場合は、「第30期横浜市青少年指導員候補者未推薦確認書」をご提出ください。

◇提出期限：令和8年2月5日（木）

#### 【問合せ先】

地域振興課 担当：宮本・矢島 電話：411-7093 FAX：323-2502

## 8 神奈川区地区センター利用料金変更について 【資料 8】

情報提供

令和 7 年 10 月 1 日に神奈川区の指定管理者である「特定非営利活動法人こらぼネット・かながわ」より、利用料金変更に関する申請がありました。

当該施設の利用料金は、指定管理者導入以降 20 年にわたり変更されておらず、各施設における今後のサービス水準維持のためやむを得ないと判断しています。

つきましては、以下のスケジュールにより、利用料金の変更を行っていきます。

### 【実施スケジュール】

令和 7 年 1 2 月～令和 8 年 2 月末	利用者への周知（3 か月間以上）
令和 8 年 3 月 1 日	変更後の利用料金で運用

### 【対象施設】

神奈川地区センター、神之木地区センター、神大寺地区センター、菅田地区センター  
※白幡地区センターは、申請があった対象施設には含まれておりません。

※資料提供は連長までです。

### 【問合せ先】

地域振興課 区民利用施設担当：桑野・堀内 電話：411-7095 FAX：323-2502

## 9 自治会町内会向け動画の YouTube 配信について 【資料 9】

情報提供

活動の参考としていただけるよう、自治会町内会向けの動画を YouTube にて配信します。

つきましては、11 月の配送便にて各自治会町内会長様あてに関係資料を 1 部お送りいたします。

- (1) 「自治会町内会のための講習会」事例発表収録動画
- (2) 「自治会町内会向けデジタルツール展示・相談会」の事業者プレゼンテーション動画
- (3) 「自治会町内会担い手発掘・仲間づくり講座」収録動画

### 【問合せ先】

市民局 地域活動推進課 担当：笹尾 電話：671-2317 FAX：664-0734

## 10 消費生活情報「よこはまぐらしナビ」について

掲出依頼

【資料 10】

横浜市消費生活総合センターにおいて2か月に1回作成している、最近の消費者被害等の事例をわかりやすくお伝えするチラシ「よこはまぐらしナビ」12・11月号を11月の配送便にてお送りいたしますので、可能な範囲で掲示板への掲出をお願いいたします。

### 【問合せ先】

経済局 消費経済課 担当：小山・中川 電話：671-2584

Eメール：[ke-syohiseikatsu@city.yokohama.lg.jp](mailto:ke-syohiseikatsu@city.yokohama.lg.jp)

## 11 すくすくかめっ子 25 周年記念フォーラムについて

情報提供

【資料 11】

すくすくかめっ子は、親子が気軽に立ち寄り、ほっとできる地域のたまり場で、現在、区内45地区47会場で実施していただいております。

地域の皆様とともに事業を開始してから25年の節目を迎え、下記のとおり、記念フォーラムを開催しますので、ぜひご参加ください。

つきましては、11月の配送便にて各自治会町内会長様あてに関係資料を1部お送りいたします。

【内容】 ～継続はミライ～ すくすくかめっ子 25年のキセキ・フォーラム

第1部 基調講演 横浜市立大学大学院 三輪律江教授

第2部 かめっ子支え手さんとのパネルディスカッションなど

【日時】 令和8年1月25日（日） 13：00～16：00

【場所】 かなっくホール（神奈川区民文化センター）

【申込方法】 別添資料の二次元コード（申込フォーム）

または地域子育て支援拠点「かな一ちえ」へ電話（441-3901）

### 【問合せ先】

こども家庭支援課 こども家庭支援担当：吉田・井藤・山田

電話：411-7111 FAX：321-8820

## 令和8年 神奈川区消防出初式について

### 1 趣 旨

令和8年の新春にあたり、神奈川区の安全・安心を誓うため、防災機関、関係団体等の士気の高揚を図ることを目的として挙行政します。

### 2 日 時

令和8年1月10日（土）10時から12時まで

### 3 場 所

反町公園（反町1-12）

※雨天の場合は神奈川公会堂（富家町3-1）にて式典のみ実施します。

### 4 実施内容

#### （1）式典

区内事業者、地域、消防団員への表彰

#### （2）演技等

消防総合、一斉放水、区内学校演技

#### （3）消防ふれあい

車両展示、消防車両乗車体験、ミニ防衣着装体験、はしご車搭乗体験（事前申込）等

### 5 出席のご案内

（1）自治会・町内会につきましては、地区連合町内会長、単位自治会町内会長共に出席のご案内を郵送します。

（2）開催場所に駐車場はありませんので、お車で来られる方は周辺の有料駐車場をご利用ください。



### 【問い合わせ先】

神奈川消防署 総務・予防課 庶務係 担当：田村・中川 電話・FAX：316-0119

## GREEN×EXPO 2027 機運醸成の取組について【情報提供】

## 1 事業の趣旨

GREEN×EXPO 2027 は、11 月 4 日で開催 500 日前を迎えました。これに関連して、横浜市及び GREEN×EXPO 協会において様々な取組が行われておりますので、情報提供いたします。

## 2 お願いしたいこと

【区連長】ご承知おきください。

【地区連長】地区連合定例会等で情報提供をお願いします。

【単位会長】単位会長あて資料を送付します。定例会等で情報提供をお願いします。

## 3 取組概要

資料 1-1	「GREEN×EXPO 2027 開催 500 日前記者発表会」(協会)
	Blooming RING Action 開催 500 日前記念グラフィックを発表！初公開の出展概要とともに大型プロジェクト協賛・参加メニューを公表しました。
資料 1-2	出展概要・大型プロジェクト協賛(ダイヤモンド・プラチナ)初公表(協会)
	Village 出展、花・緑出展の出展概要を初公表しました。ボランティアや市民参加(共創)プログラムなどの参加メニューの公募を開始します。
資料 1-3	日本政府出展起工式を開催しました(協会)
	2025 年 11 月 2 日(日)、博覧会会場の日本政府出展予定地にて、日本政府出展の建設工事の安全と成功を祈念して起工式が開催されました。
資料 1-4	秋篠宮皇嗣殿下の名誉総裁御就任について(協会)
	秋篠宮皇嗣殿下が 2027 年国際園芸博覧会の名誉総裁に御就任されることになりました。
資料 1-5	相鉄プロジェクト協賛第 2 弾(協会)
	相鉄線沿線の GREEN×EXPO 2027 の街なか装飾をさらに拡大しました。特別仕様デザイン駅名標が横浜駅など 4 駅 17 カ所にも新登場しました。
資料 1-6	横浜市営地下鉄 GREEN×EXPO 2027 特別仕様ラッピングトレイン運行開始(市)
	10 月 28 日(火)から横浜市営地下鉄ブルーライン、11 月 7 日(金)からグリーンラインにて、GREEN×EXPO 2027 ラッピングトレインを運行します。
資料 1-7	特別仕様ナンバープレート(原動機付自転車)の交付を開始します！！(市)
	原動機付自転車の GREEN×EXPO 2027 特別仕様ナンバープレートのデザインを発表しました。令和 8 年 1 月 20 日(火)から交付を開始します。
資料 1-8	GREEN×EXPO 2027 仕様のマイナンバーカードケースを配布します！(市)
	市内 18 区役所戸籍課窓口でマイナンバーカードを受け取られる方等に GREEN×EXPO 2027 仕様のマイナンバーカードケースの配布を開始しました。

(裏面あり)

脱炭素・GREEN×EXPO 推進局 GREEN×EXPO 推進課  
担当 中島、橋本  
電話 045-671-4627 /FAX 045-212-1223  
メール [da-greenexpo@city.yokohama.lg.jp](mailto:da-greenexpo@city.yokohama.lg.jp)



## NEWS RELEASE

報道関係者各位

2025年10月29日

公益社団法人 2027年国際園芸博覧会協会

筒井新会長と公式アンバサダー芦田愛菜さん、トゥンクトゥンくご登壇  
「GREEN×EXPO 2027 開催500日前記者発表会」  
Blooming RING Action 開催500日前記念グラフィックを発表！  
初公開の出展概要とともに大型プロジェクト協賛・参加メニューを公表  
～大阪・関西万博からGREEN×EXPO 2027へ～

GREEN×EXPO協会（正式名称:公益社団法人 2027年国際園芸博覧会協会、会長:筒井義信、所在地:横浜市中区）は、2025年11月4日(火)に開催500日前を迎えるにあたり、2025年10月29日(水)に記者発表会を開催しました。

本発表会では、当協会会長の筒井義信が就任後初となる挨拶に立ちました。その後、推進戦略室長の脇坂隆一が<sup>グリーン・エキスポ ニーゼロニーナ</sup>GREEN×EXPO 2027（正式名称「2027年国際園芸博覧会」）について最新の会場計画や、「Village出展※1」・「花・緑出展※2」の出展概要を初公開したほか、GREEN×EXPO 2027参加メニューを公表しました。また、国際出展で最初に契約締結したカタル国陳列区域政府委員※3ジャベル・ジャララ・アルマッリ駐日大使や、共にGREEN×EXPO 2027を創り上げていく大型プロジェクト協賛の皆様にもご登壇いただきました。

これを受けて公式アンバサダーである芦田愛菜さんが登壇。「GREEN×EXPO 2027のシルエットがどんどん浮かんできて益々楽しみになってきました。早く全貌が見たいです。」と、開催まで500日となった本博覧会への想いを語りました。



GREEN×EXPO 2027の“応援の輪”を広げていく参加型プロジェクトBlooming RING Actionの開催500日前記念グラフィックも発表され、芦田さんからは「たくさんの方が参加されていて、その数に圧倒されます。ひとつの大きなグラフィックとして見たときの迫力が、本当に印象的です。」とコメント。さらに公式マスコットキャラクターのトゥンクトゥンとともに、開催に向けたメッセージを力強く発信しました。



## ■筒井会長挨拶



「GREEN×EXPO 2027は、「幸せを創る明日の風景」をテーマに掲げ、圧倒的な花と緑で会場を彩るとともに、気候変動や生物多様性の喪失など地球規模の課題の解決に向けた行動を世界に発信する重要な機会となるよう、開催に向けた準備を着々と進めている。GREEN×EXPO 2027は一都三県で初めて開催される国際博覧会。大盛況の中、閉幕した大阪・関西万博の経験と機運を引継ぎながら、2027年3月に魅力的な会場で多くの方々の

笑顔でお迎えできるよう、共創パートナーの皆様とともに、引き続き準備を進めていく。」

## ■最新の会場計画・国際出展について

推進戦略室長の脇坂隆一より、テーマ館や園芸文化展示などのティザー映像を紹介。また、「Village出展」8者、「花・緑出展」5者について、パース画像と出展者からのメッセージを紹介しながら出展概要を初公開しました。

また、前回の最上位A1クラスの国際園芸博覧会を開催し、最初に出展契約を締結いただいたカタル国を代表して、陳列区域政府委員 ジャベル・ジャララ・アルマッリ駐日大使にご登壇いただき、GREEN×EXPO 2027開催に向けたご挨拶を頂きました。



#### <カタール国 陳列区域政府委員 ジャベル・ジャララ・アルマッリ駐日大使のご挨拶>



横浜で開催されるGREEN×EXPO 2027へのカウントダウンは、より持続可能で調和のとれた未来に向けた国際的な協力の象徴です。カタール国のGREEN EXPO（2023年ドーハ国際園芸博覧会）の成功を受け、GREEN×EXPO 2027では技術、伝統、そして地域社会が一体となり、人と地球の両方を育む方法を示します。これは、日本とカタール国の双方が、庭園を教育・革新・平和の為のプラットフォームへと変

えるという共通のビジョンを共有していることを反映しています。

#### ■大型プロジェクト協賛・GREEN×EXPO2027への参加メニューについて

続いて、GREEN×EXPO 2027の魅力づくりに貢献いただくプロジェクト協賛のうち、協賛額が10億円以上のダイヤモンドパートナーと、5億円以上のプラチナパートナーである大型プロジェクト協賛の皆様にご登壇いただきました。

最後に、GREEN×EXPO2027への参加メニューとして、一般参加催事、一般営業出店、会場内モビリティ営業出店、ボランティア、市民参加（共創）プログラムについて発表しました。



大型プロジェクト協賛 4者

（左から、大成建設株式会社 執行役員横浜支店長 島伸一様、明治安田生命保険相互会社 代表執行役社長 永島 英器 様、Team P-FACTS 代表構成員 株式会社ピエクレックス 代表取締役社長 玉倉大次様、株式会社 横浜銀行 代表取締役頭取 片岡達也様）



## ■Blooming RING Action 開催500日前記念グラフィックを発表！芦田愛菜さんが期待のコメント

Blooming RING Action（ブルーミング リング アクション）の開催500日前記念グラフィックが発表されました。Blooming RING Actionは、GREEN×EXPO 2027に関心をもち、本博覧会を応援する仲間に加わってほしい、という想いを込めた参加型のアクションプロジェクトです。

今回の開催500日前記念グラフィックは、公式アンバサダー芦田愛菜さんをはじめ、これまでBlooming RING Actionにご参加いただいた多くの方のビジュアルをまとめてデザインしたものです。GREEN×EXPO 2027を応援していただいている方の姿を多くの方々にご覧いただけるよう、ポスター等として、さまざまな場所に今後掲出していきます。

芦田さんは、500日前記念グラフィックについて「世代や立場を越えて、いろいろな方にご参加いただけるのが、このEXPOの魅力のひとつだと思います。このグラフィックをご覧いただくことで、その広がりを感じ取っていただければうれしいです。」とコメント。

また、筒井会長からも「一人一人の花と緑への想いが、奥深くて、これを崩すことはできない非常に強固なものがある。こうした想いが集積することによって、世界のサステナビリティの向上という地球規模の課題解決に向かっていけると、確信しました。」とコメントがありました。



## ■公式アンバサダー芦田愛菜さんからGREEN×EXPO 2027開催に向けたメッセージ

「地球の環境問題を解決する1つのカギとして、植物の存在は大変重要なものだと感じます。その植物への理解と関心が、私たちの『幸せを創る明日の風景』につながっていくんだと心から思います。アンバサダーとして、このEXPOの魅力をトウクントウクととともに発信して、できるだけ多くの方々と幸せな未来をつくるために、一緒に学び歩んでいけたら嬉しいです。」



## ■登壇者によるフォトセッション

**登壇者一覧** ※敬称略・写真左から

- ・会長 筒井 義信
- ・公式マスコットキャラクター トゥンクトゥンク
- ・公式アンバサダー 芦田 愛菜



## ■「2027年国際園芸博覧会 開催 500 日前 記者発表会」 開催概要

【日時】 2025 年 10 月 29 日（水） 10:00～10:45

【会場】 東京国際フォーラム ホールD7（東京都千代田区丸の内3-5-1）

### 【登壇者】

公益社団法人2027年国際園芸博覧会協会 会長 筒井義信（（一社）日本経済団体連合会 会長）

公益社団法人2027年国際園芸博覧会協会 推進戦略室長 脇坂隆一

GREEN×EXPO 2027 公式アンバサダー 芦田愛菜

GREEN×EXPO 2027 公式マスコットキャラクター トゥンクトゥンク

カタール国 陳列区域政府委員 ジャベル・ジャララ・アルマッリ駐日大使

大型プロジェクト協賛 4者

### 【内容】

主催者挨拶

最新の事業内容発表

- ・主催者事業の紹介（テーマ館、園芸文化展示、政府出展のティザー映像披露等）
- ・出展者事業の紹介（Village出展8者、花・緑出展5者の出展概要とパース図等紹介）
- ・国際出展の紹介（出展状況の紹介とカタール国代表の登壇メッセージ）
- ・大型プロジェクト協賛 4者の発表
- ・各種公募の紹介（一般参加催事、一般営業参加、会場内モビリティ営業出店、ボランティア、市民参加（共創）プログラム）

Blooming RING Action 開催500日前記念グラフィック発表

公式アンバサダー 芦田愛菜さんトークセッション

フォトセッション

#### ※1 Village出展とは

市民や企業など多様な参加者が、コンセプトを共有しながら「幸せを創る明日の風景」を創り上げる共創事業「Village」。  
その中核となる、カーボンニュートラルやネイチャー・ポジティブなど、新たなグリーン社会実現に向けた企業による出展。

#### ※2 花・緑出展とは

花と緑のプロフェッショナルが、ここでしか見られない庭園や花壇、生け花やフラワーアレンジメント、盆栽、新品種・希少種など、多種多様な花・緑の作品を出展する、美と技術の競演。

#### ※3 陳列区域政府委員とは

日本国政府から本博覧会への公式の参加招請を受諾した外国政府及び国際機関を「公式参加者」と呼称する。陳列区域政府委員は、本博覧会においてそれぞれの公式参加者を代表する役職。

### 本発表会に関するお問い合わせ先

GREEN×EXPO 2027 PR事務局（電通PRコンサルティング内）  
greenexpo2027\_pr@group.dentsuprc.co.jp

【TV担当】川畑 TEL：070-1453-1992 / 【紙・WEB担当】沢登(サワノボリ)TEL：080-4345-0572

### GREEN×EXPO 2027に関すること

GREEN×EXPO協会(公益社団法人2027年国際園芸博覧会協会)

【Village 出展に関すること】事業部事業企画課 担当：齋藤 Tel：045-307-2049

【花・緑出展に関すること】出展部出展課 担当：丸山 Tel：045-307-2057

【国際出展に関すること】国際部国際課 担当：中村 Tel：045-307-2032

【プロジェクト協賛に関すること】事業部事業企画課 担当：齋藤 Tel：045-307-2049

【一般参加催事に関すること】事業部事業企画課 担当：頼本 Tel：045-307-2049

【一般営業出店に関すること】事業部事業企画課 担当：五十嵐 Tel：045-307-2049

【会場内モビリティ営業出店に関すること】事業部事業企画課 担当：朝倉 Tel：045-307-2049

【市民参加（共創）プログラム・ボランティアに関すること】

企画調整部企画課 担当：丹木 Tel：045-307-2046

【Blooming RING Actionに関すること】機運醸成部機運醸成課 担当：河野 Tel：045-307-2031

### GREEN×EXPO 2027 開催概要

名 称	2027年国際園芸博覧会 (International Horticultural Expo 2027, Yokohama, Japan)
正 式 略 称	GREEN×EXPO 2027 (グリーンエクスポニーゼロナナ)
開 催 場 所	神奈川県横浜市
開 催 期 間	2027年3月19日(金)～ 2027年9月26日(日)
テ ー マ	幸せを創る明日の風景 ～Scenery of the Future for Happiness～
博覧会区域	約100ha(内、会場区域80ha)
ク ラ ス	A1(最上位) クラス(AIPH承認+BIE認定)
参 加 者 数	1500万人(有料来場者数：1,000万人以上)
公式サイト	<a href="https://expo2027yokohama.or.jp/">https://expo2027yokohama.or.jp/</a>



公式マスコットキャラクター  
「トゥンクトゥンク」

## NEWS RELEASE

報道関係者各位

2025年10月29日

公益社団法人 2027年国際園芸博覧会協会

### GREEN × EXPO 2027の開催まであと500日

#### 出展概要・大型プロジェクト協賛（ダイヤモンド・プラチナ）初公表 ボランティアや市民参加（共創）プログラム、催事・営業出店の募集スタート

GREEN × EXPO協会（正式名称:公益社団法人 2027年国際園芸博覧会協会、会長:筒井義信、所在地:横浜市中区）は、2025年11月4日(火)に開催500日前を迎えるにあたり、GREEN × EXPO 2027の準備状況をお知らせするため、Village出展、花・緑出展の出展概要を初公表いたします。また、GREEN × EXPO 2027の魅力づくりに貢献いただく大型プロジェクト協賛の方々を発表するとともに、ボランティアや市民参加（共創）プログラムなどGREEN × EXPO 2027への参加メニューの公募を開始します。

#### ■Village出展

「Village出展」は、市民や企業など多様な参加者が、コンセプトを共有しながら「幸せを創る明日の風景」を創り上げる共創事業です。GREENの力と産業活動が融合した姿を示し、「幸せを創る明日の風景」を感じさせる屋外空間（庭園、広場等）や展示施設で、独自の体験やコンテンツを提供いただきます。今回は、8者の出展概要を初公開します。（以下、各出展者の出展イメージパース図及びメッセージ）

##### ●株式会社 KT グループ



必要な時に必要な場所へ「くるまたち」が  
「エネルギー」を運び、皆さまを笑顔にします。

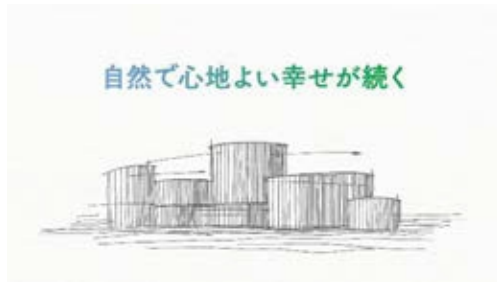
##### ●NTT 東日本株式会社



NTT 東日本は「産業・自然・文化」が調和し、  
幸せがめぐる“Well-being な社会”を体験型で表  
現いたします。



### ●株式会社大林組



大林グループが目指す「地球・社会・人」の調和した世界観を、是非体感しに来てください。

### ●三菱グループ(三菱国際園芸博覧会総合委員会)



幸せな明日に向けて、「自然と人、社会との共生」の重要性を楽しみながら再確認して、みんなで取り組むきっかけに繋がるような展示を目指します！

### ●鹿島建設株式会社



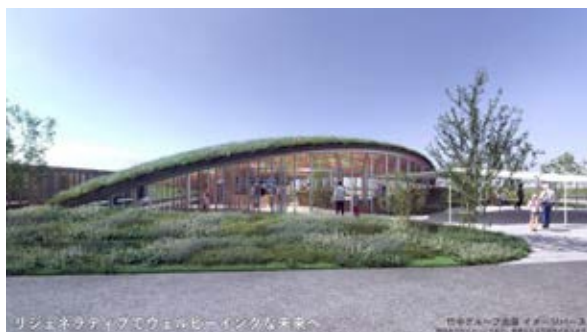
「(仮称) KAJIMA TREE」。それは自然と人の明日の物語。大阪・関西万博の大屋根リングの木材※が、先端技術により新たな命を吹き込まれ、GREEN×EXPO のシンボルとして生まれ変わります。※鹿島は大阪・関西万博の大屋根リングの木材の契約候補者です。

### ●東邦レオ株式会社



ノモの国を「STUDIO」として再生します。循環から生まれる新しい体験を感じてください。

### ●竹中グループ



脱炭素、資源循環、自然共生を調和させ、地球の恵みを回復・再生し、創造性豊かに暮らす社会を目指します。

### ●住友林業 株式会社



1691年の創業以来、森や木、植物と歩んできた住友林業ならではの展示・体験を提供します。



## ■花・緑出展

「花・緑出展」では、花と緑のプロフェッショナルが、ここでしか見られない庭園や花壇、生け花やフラワーアレンジメント、盆栽、新品種・希少種など、多種多様な花・緑の作品を出展します。会場では、屋外空間や屋内展示施設で美と技術の競演をお楽しみいただけます。今回は、5者の出展概要を初公開します。

### ●玉川大学・玉川学園



自然と学びが響きあう空間を  
来場者と共に創り上げる“体験型展示”

### ●一般社団法人 日本造園建設業協会 東北総支部



2027年国際園芸博覧会 東北六県ガーデンプロジェクト

東北奥路地（TOHOKU OKUROJI）その一步が東北への旅のはじまり

### ●株式会社 ハクサン



PW (PROVEN WINNERS®) の植物を活用し、日本の猛暑にも対応できる、ローメンテナンスで楽しめるサステナブルガーデンを提案します。

### ●一般社団法人 JFTD 花キューピット



2027 JAPAN CUP 他

花の魅力を世界へ GREEN×EXPO 2027（横浜）から 花の魅力を発信します！

### ●公益社団法人 日本フラワーデザイナー協会



フラワーデザインで、持続可能で幸せな未来を  
彩る喜びをお届けします

## ■プロジェクト協賛について

プロジェクト協賛では、GREEN×EXPO 2027の世界観に御賛同いただいた企業・団体の皆さまの理念や技術等も盛り込んだコンテンツをご提供いただきます。今回は、協賛額10億円以上の「ダイヤモンドパートナー」と、5億円以上の「プラチナパートナー」の大型プロジェクト協賛の皆さまを紹介します。

### ●大型プロジェクト協賛者

- ・魅力創出プロジェクト ダイヤモンドパートナー：大成建設 株式会社
- ・にぎわい創出プロジェクト プラチナパートナー：明治安田生命保険 相互会社
- ・会場運営プロジェクト プラチナパートナー：Team P-FACTS
- ・魅力創出プロジェクト プラチナパートナー：株式会社 横浜銀行

## ■各種公募について

※詳細については、協会公式ホームページに掲載します。( <https://expo2027yokohama.or.jp/> )

### ●一般参加催事について

会場内において、来場者の皆さまが、心から楽しみ、自然とのふれあいや人とのつながりを感じられる催事を募集します。祭りや音楽、演劇、アート、スポーツ体験など、多種多様な企画を実施して下さる個人事業者・企業・団体の皆さまのご参加をお待ちしています。



【催事場所】 大催事広場、催事場

【公募期間】 2025年11月4日（火）～2026年1月30日（金）

【内定時期】 2026年4月頃

※応募状況に応じて、第二次募集の実施を検討しています。

### ●一般営業出店について

会場内において、レストラン・カフェなどの飲食や、思い出に残るお土産・物販を提供して下さる出店者の皆さまを募集します。来場者の皆さまが、会場でのひとときを心から楽しめるよう、魅力的な店舗づくりにご協力いただける個人事業者・企業・団体の皆さまのご参加をお待ちしています。



【店舗数】 50店舗程度

【公募期間】 2025年11月4日（火）～2025年12月25日（木）

【内定時期】 2026年3月頃

※本イラストはイメージ図であり、現況とは異なる場合があります

## ●会場内モビリティ営業出店

会場内において、来場者の皆さまの快適な移動手段や先進的なモビリティ体験を提供してくださる出店者の皆さまを募集します。来場者の皆さまが、花と緑に溢れた会場の風景を楽しみながら、会場内を快適に移動できる、魅力的なモビリティ体験をご提供いただける企業・団体の皆さまのご参加をお待ちしています。



【運行ルート】会場内主園路等

【公募期間】2025年11月4日（火）～2025年12月25日（木）

【内定時期】2026年3月頃

※本イラストはイメージ図であり、現況とは異なる場合があります

## ●ボランティア

GREEN×EXPO 2027を共に創り上げ、支えていただくパートナーとしてボランティアを募集します。

ボランティアの方々には、魅力ある会場づくりのため、来場者の方々へのご案内や花壇のメンテナンスなどのサポートを行っていただきます。

ボランティア活動を通じ、国内外からの来場者の方々やボランティアの皆さま同士の交流、花や緑とのふれあいを通じた国際博覧会への貢献など唯一無二の体験が得られます。



【募集するボランティア】

①花・緑ガイドボランティア

②植物管理ボランティア

③運営ボランティア

【募集期間】①2025年11月17日（月）～2025年12月22日（月）

※②③については、2026年1月頃募集開始予定

※本イラストはイメージ図であり、現況とは異なる場合があります

## ●市民参加（共創）プログラム

GREEN×EXPO 2027の世界観を共に創り上げるための参加型の取り組みとして、市民参加（共創）プログラムを実施いたします。地球や環境との関わり方について考えるきっかけとなるようなプログラム展開・空間づくりを目指し、カーボンニュートラルやネイチャーポジティブ、サーキュラーエコノミーをはじめとしたテーマに関するプログラムを市民の皆様や団体、企業、学校等から公募するものです。

日ごろから環境に関わる活動に取り組まれている方はもちろん、GREEN×EXPO 2027の機会にあわせて新しいアイデアを実現したい方まで、市民の皆さまどなたでもご参画いただけます。





#### 【想定プログラム】

市民（団体・企業・学校等含む）が実施主体となるプログラムを公募

【実施場所】 SATOYAMA Villageに設置予定の屋内外の拠点を中心に展開

【募集予定】 2026年春頃予定

※本イラストはイメージ図であり、現況とは異なる場合があります

### 本発表会に関するお問い合わせ先

GREEN×EXPO 2027 PR事務局（電通PRコンサルティング内）

[greenexpo2027\\_pr@group.dentsuprc.co.jp](mailto:greenexpo2027_pr@group.dentsuprc.co.jp)

【TV担当】 川畑 TEL：070-1453-1992 / 【紙・WEB担当】 沢登(サワノポリ)TEL：080-4345-0572

### GREEN×EXPO 2027に関すること

GREEN×EXPO協会（公益社団法人2027年国際園芸博覧会協会）

【Village 出展に関すること】 事業部事業企画課 担当：齋藤 Tel：045-307-2049

【花・緑出展に関すること】 出展部出展課 担当：丸山 Tel：045-307-2057

【プロジェクト協賛に関すること】 事業部事業企画課 担当：齋藤 Tel：045-307-2049

【一般参加催事に関すること】 事業部事業企画課 担当：頼本 Tel：045-307-2049

【一般営業出店に関すること】 事業部事業企画課 担当：五十嵐 Tel：045-307-2049

【会場内モビリティ営業出店に関すること】 事業部事業企画課 担当：朝倉 Tel：045-307-2049

【ボランティア・市民参加（共創）プログラムに関すること】

企画調整部企画課 担当：丹木 Tel：045-307-2046

### GREEN×EXPO 2027 開催概要

名 称	2027年国際園芸博覧会 (International Horticultural Expo 2027, Yokohama, Japan)
正 式 略 称	GREEN×EXPO 2027 (グリーンエクスポニーゼロニーナナ)
開 催 場 所	神奈川県横浜市
開 催 期 間	2027年3月19日(金)～ 2027年9月26日(日)
テ ー マ	幸せを創る明日の風景 ～Scenery of the Future for Happiness～
博覧会区域	約100ha(内、会場区域80ha)
ク ラ ス	A1(最上位) クラス(AIPH承認+BIE認定)
参 加 者 数	1500万人 (有料来場者数：1,000万人以上)
公式サイト	<a href="https://expo2027yokohama.or.jp/">https://expo2027yokohama.or.jp/</a>



公式マスコットキャラクター  
「トウキントウキ」

## NEWS RELEASE

報道関係者各位

2025年11月4日

公益社団法人 2027年国際園芸博覧会協会

## GREEN×EXPO 2027 日本政府出展起工式を開催しました 開幕500日前を控える2025年11月2日(日)に開催

2025年11月2日(日)、国土交通省及び農林水産省主催、GREEN×EXPO協会共催により、GREEN×EXPO 2027(2027年国際園芸博覧会)日本政府出展の建設工事の安全と成功を祈念して起工式が開催されました。詳細につきましては、添付資料をご確認ください。



鍬入れの儀

## <GREEN×EXPO 2027 日本政府出展起工式 開催概要>

日時：2025年11月2日（日） 13時00分～14時00分

場所：2027年国際園芸博覧会会場 日本政府出展予定地（神奈川県横浜市瀬谷区）

主催：国土交通省、農林水産省

共催：公益社団法人2027年国際園芸博覧会協会

式次第（登壇者敬称略）

- ・主催者挨拶 国土交通大臣兼国際園芸博覧会担当大臣 金子 恭之、  
農林水産大臣 鈴木 憲和
- ・来賓祝辞 横浜市長 山中 竹春、神奈川県副知事 橋本 和也
- ・協会挨拶 GREEN×EXPO協会会長 筒井 義信
- ・政府出展の概要説明 日本政府出展推進会議チーフディレクター/東京農業大学名誉教授 蓑茂 壽太郎
- ・内閣総理大臣挨拶 内閣総理大臣 高市 早苗
- ・鍬入れの儀
- ・種まきセレモニー
- ・花いけパフォーマンス

## 本件に関するお問い合わせ先

### 【日本政府出展に関すること】

国土交通省都市局参事官（国際園芸博覧会担当）付 野村、北村、中嶋

代表：03-5253-8111(内線32973, 32978) 直通：03-5253-8134

農林水産省農産局園芸作物課花き産業・施設園芸振興室 荻野、野宮、眞殿

代表：03-3502-8111(内線4827)

### 【GREEN×EXPO 2027における日本政府出展に関すること】

GREEN×EXPO協会（公益社団法人2027年国際園芸博覧会協会）展示部展示課 坂本

Tel：045-307-2084

## GREEN×EXPO 2027 開催概要

名 称	2027年国際園芸博覧会 (International Horticultural Expo 2027, Yokohama, Japan)
正 式 略 称	GREEN×EXPO 2027 (グリーンエキスポニーゼロナナ)
開 催 場 所	神奈川県横浜市
開 催 期 間	2027年3月19日(金)～ 2027年9月26日(日)
テ ー マ	幸せを創る明日の風景 ～Scenery of the Future for Happiness～
博覧会区域	約100ha(内、会場区域80ha)
ク ラ ス	A1(最上位) クラス(AIPH承認+BIE認定)
参 加 者 数	1500万人(有料来場者数：1,000万人以上)
公式サイト	<a href="https://expo2027yokohama.or.jp/">https://expo2027yokohama.or.jp/</a>



公式マスコットキャラクター  
「トウクトウク」



同時発表：農林水産省

令和 7 年 11 月 4 日

都市局参事官（国際園芸博覧会担当）付

## GREEN×EXPO 2027 日本政府出展起工式を開催しました ～開幕 500 日前を控える令和 7 年 11 月 2 日（日）に開催～

国土交通省及び農林水産省は、令和 7 年 11 月 2 日（日）に GREEN×EXPO 2027（2027 年国際園芸博覧会）日本政府出展の建設工事の安全と成功を祈念して起工式を開催しました。

### ○GREEN×EXPO 2027 日本政府出展起工式

国土交通省と農林水産省は、GREEN×EXPO 2027（2027 年国際園芸博覧会）に、「日本の自然観を再考し、未来へ進む」をコンセプトとした日本政府出展を行います。この度、日本政府出展の建設着工に先立ち、令和 7 年 11 月 2 日に横浜市の博覧会会場（神奈川県横浜市瀬谷区）で起工式を開催しました。

### ○起工式の開催内容について

起工式には、内閣総理大臣や政府関係者、国会議員、横浜市長の他、日本政府出展関係者、地元自治体関係者などが出席しました。「GREEN×EXPO 2027 日本政府出展」建設工事の安全と成功を祈念し、高市内閣総理大臣、金子国土交通大臣兼国際園芸博覧会担当大臣、鈴木農林水産大臣、井野経済産業副大臣、山中横浜市長らによる鍬入れを行いました。

また、高市内閣総理大臣のご挨拶の中で、秋篠宮皇嗣殿下の GREEN×EXPO 2027 の名誉総裁ご就任の発表がされました。



鍬入れの儀

日時：令和7年11月2日（日） 13時00分～14時00分

場所：2027年国際園芸博覧会会場 日本政府出展予定地（神奈川県横浜市瀬谷区）

主催：国土交通省、農林水産省

共催：公益社団法人2027年国際園芸博覧会協会

式次第（登壇者敬称略）

- ・主催者挨拶 国土交通大臣兼国際園芸博覧会担当大臣 金子 恭之、  
農林水産大臣 鈴木 憲和
- ・来賓祝辞 横浜市長 山中 竹春、神奈川県副知事 橋本 和也
- ・協会挨拶 GREEN×EXPO 協会会長 筒井 義信
- ・政府出展の概要説明 日本政府出展推進会議チーフディレクター/東京農業大学名誉教授  
蓑茂 壽太郎
- ・内閣総理大臣挨拶 内閣総理大臣 高市 早苗
- ・鍬入れの儀
- ・種まきセレモニー
- ・花いけパフォーマンス



高市早苗内閣総理大臣からのご挨拶



金子恭之国土交通大臣兼  
国際園芸博覧会担当大臣による主催者挨拶



鈴木憲和農林水産大臣による主催者挨拶



筒井義信 GREEN×EXPO 協会会長  
による挨拶





地元小学生・高校生と  
高市早苗内閣総理大臣による種まきセレモニー



地元高校生による花いけパフォーマンス

<問合せ先>

都市局参事官（国際園芸博覧会担当）付 野村、北村、中嶋

代表：03-5253-8111（内線 32973, 32978） 直通：03-5253-8134

農林水産省農産局園芸作物課花き産業・施設園芸振興室 荻野、野宮、眞殿

代表：03-3502-8111（内線 4827）



GREEN×EXPO 2027  
公式マスコットキャラクター  
トウネットウネク



## GREEN × EXPO 2027 日本政府出展起工式を開催しました

開幕500日前を控える令和7年11月2日（日曜日）に政府出展起工式を開催しました

国土交通省及び農林水産省は、令和7年11月2日（日曜日）にGREEN × EXPO 2027（2027年国際園芸博覧会）日本政府出展の建設工事の安全と成功を祈念して起工式を開催しました。

### ○GREEN × EXPO 2027 日本政府出展起工式

国土交通省と農林水産省は、GREEN × EXPO 2027（2027年国際園芸博覧会）に、「日本の自然観を再考し、未来へ進む」をコンセプトとした日本政府出展を行います。この度、日本政府出展の建設着工に先立ち、令和7年11月2日に横浜市の博覧会会場（神奈川県横浜市瀬谷区）で起工式を開催しました。

### ○起工式の開催内容について

起工式には、内閣総理大臣や政府関係者、国会議員、横浜市長の他、日本政府出展関係者、地元自治体関係者などが出席しました。「GREEN × EXPO 2027日本政府出展」建設工事の安全と成功を祈念し、高市内閣総理大臣、金子国土交通大臣、鈴木農林水産大臣、井野経済産業副大臣、山中横浜市長らによる鍬入れを行いました。

また、高市内閣総理大臣のご挨拶の中で、秋篠宮皇嗣殿下のGREEN × EXPO 2027の名誉総裁ご就任の発表がされました。



## 鍬入れの儀

日時：令和7年11月2日（日曜日）13時00分から14時00分まで

場所：2027年国際園芸博覧会会場 日本政府出展予定地（神奈川県横浜市瀬谷区）

主催：国土交通省、農林水産省

共催：公益社団法人2027年国際園芸博覧会協会

式次第（登壇者敬称略）：

- ・主催者挨拶 国土交通大臣兼国際園芸博覧会担当大臣 金子 恭之、農林水産大臣 鈴木 憲和
- ・来賓祝辞 横浜市長 山中 竹春、神奈川県副知事 橋本 和也
- ・協会挨拶 GREEN×EXPO協会会長 筒井 義信
- ・政府出展の概要説明 日本政府出展推進会議チーフディレクター/東京農業大学名誉教授 蓑 茂 寿太郎
- ・内閣総理大臣挨拶 内閣総理大臣 高市 早苗
- ・鍬入れの儀
- ・種まきセレモニー
- ・花いけパフォーマンス



高市早苗内閣総理大臣からのご挨拶



金子恭之国土交通大臣兼国際園芸博覧会担当大臣による主催者挨拶





鈴木憲和農林水産大臣による主催者挨拶



筒井義信GREEN×EXPO協会会長 による挨拶



地元小学生・高校生と高市早苗内閣総理大臣による種まきセレモニー



地元高校生による花いけパフォーマンス

【お問合せ先】

農林水産省 農産局園芸作物課花き産業・施設園芸振興室

担当者：花き2班

代表：03-3502-8111(内線4827)

ダイヤルイン：03-6738-6162

国土交通省 都市局参事官（国際園芸博覧会担当）付

代表：03-5253-8111(内線32973、32978)



## NEWS RELEASE

報道関係者各位

2025年11月2日

公益社団法人 2027 年国際園芸博覧会協会

## 秋篠宮皇嗣殿下の名誉総裁御就任について

同時発表：宮内庁、国土交通省

このたび、秋篠宮皇嗣殿下が2027年国際園芸博覧会の名誉総裁に御就任されることになりましたので、お知らせいたします。

GREEN×EXPO協会（正式名称:公益社団法人2027年国際園芸博覧会協会、会長：筒井義信、所在地：横浜市中区）は、秋篠宮皇嗣殿下を2027年国際園芸博覧会（GREEN×EXPO 2027）の名誉総裁に御推戴申し上げたい旨、お願い申し上げていましたが、11月4日付をもってお受けいただけるとの通知をいただきました。秋篠宮皇嗣殿下の名誉総裁御就任を受けましての筒井義信国際園芸博覧会協会会長談話は別添のとおりです。

## 〈ご参考〉

- ・ 1970年日本万国博覧会（1970年3月15日～9月13日）  
1968年3月15日 皇太子殿下（上皇陛下）名誉総裁御就任
- ・ 1975年沖縄国際海洋博覧会（1975年7月20日～1976年1月18日）  
1975年4月11日 皇太子殿下（上皇陛下）名誉総裁御就任
- ・ 1985年国際科学技術博覧会（1985年3月17日～9月16日）  
1983年4月1日 皇太子殿下（上皇陛下）名誉総裁御就任
- ・ 1990年国際花と緑の博覧会（1990年4月1日～9月30日）  
1988年4月1日 皇太子殿下（上皇陛下）名誉総裁御就任  
（1989年御即位に伴い御退任、引き続き当時の皇太子殿下（天皇陛下）が御就任）
- ・ 2005年日本国際博覧会（2005年3月25日～9月25日）  
2002年6月29日 皇太子殿下（天皇陛下）名誉総裁御就任
- ・ 2025年日本国際博覧会（2025年4月13日～10月13日）  
2023年4月13日 秋篠宮皇嗣殿下名誉総裁御就任

## 筒井義信国際園芸博覧会協会会長談話

このたび、秋篠宮皇嗣殿下におかせられましたは、2027年国際園芸博覧会の名誉総裁に御就任いただきました。このことは本博覧会に携わるすべての者にとりまして大変光栄であり、喜びであり、励みでございます。

かねてより秋篠宮皇嗣殿下を本博覧会の名誉総裁に御推戴申し上げたい旨お願い申し上げておりましたところ、内閣総理大臣、国土交通大臣（国際園芸博覧会担当大臣）をはじめとする政府関係御当局の御尽力を賜り、11月4日をもってお受けいただけることとなりました。改めまして関係者の方々に対しまして厚く御礼を申し上げます。

本年11月4日は、本博覧会開幕（2027年3月19日）のちょうど500日前に当たる大きな節目の日でもございます。この良き日に心を新たにしまして、「幸せを創る明日の風景」をテーマとする本博覧会が、自然とともにある明日の持続可能な世界を創造するきっかけとなることを目指し、その実現に邁進してまいり所存でございます。

今後とも皆様の御理解と御支援をお願い申し上げます。

### 本件に関するお問い合わせ先

GREEN×EXPO協会（公益社団法人2027年国際園芸博覧会協会） 総務部総務課（担当：高梨）  
Tel：045-307-2029

### GREEN×EXPO 2027 開催概要

名 称	2027年国際園芸博覧会 (International Horticultural Expo 2027, Yokohama, Japan)
正 式 略 称	GREEN×EXPO 2027 (グリーンエキスポニーゼロニーナ)
開 催 場 所	神奈川県横浜市
開 催 期 間	2027年3月19日(金)～ 2027年9月26日(日)
テ ー マ	幸せを創る明日の風景 ～Scenery of the Future for Happiness～
博覧会区域	約100ha(内、会場区域80ha)
ク ラ ス	A1(最上位) クラス(AIPH承認+BIE認定)
参 加 者 数	1500万人(有料来場者数：1,000万人以上)
公式サイト	<a href="https://expo2027yokohama.or.jp/">https://expo2027yokohama.or.jp/</a>



公式マスコットキャラクター  
「トゥンクトゥンク」





## NEWS RELEASE

報道関係者各位

2025年11月4日

公益社団法人 2027年国際園芸博覧会協会

横浜市

相鉄グループ

# ～GREEN×EXPO 2027プロジェクト協賛第1号の相鉄グループ～ 相鉄線沿線のGREEN×EXPO 2027の街なか装飾をさらに拡大 特別仕様デザイン駅名標が横浜駅など4駅17カ所にも新登場 26駅展開の駅貼りポスターやバスラッピングも追加

GREEN×EXPO協会（正式名称：公益社団法人 2027年国際園芸博覧会協会、所在地：横浜市中区、会長：筒井 義信）は、プロジェクト協賛第1号として2025年3月に協賛契約を締結した相鉄ホールディングス株式会社（所在地：横浜市西区 代表取締役社長：加藤 尊正）と、GREEN×EXPO 2027開催500日前となる2025年11月4日（火）を機に、相鉄線沿線における更なる機運醸成を図るため、追加の協賛契約を締結しました。本契約に基づき、

① 特別仕様デザインの駅名標掲出

（4駅17カ所追加：相模鉄道 相鉄本線 横浜駅・星川駅・二俣川駅、相鉄いずみ野線 緑園都市駅）

② ラッピングバスの運行（3両追加）

③ 相鉄線26駅へGREEN×EXPO 2027のPRポスターを掲出

を新たな取り組みとして実施いただきます。

また、希望ヶ丘駅・三ツ境駅・瀬谷駅・大和駅の4駅において、Blooming RING Actionの一環として、駅係員がブルーミングリングを装着し、GREEN×EXPO 2027の開催と一緒に盛り上げます。



駅名標（イメージ）

ブルーミングリングポーズを取る

相模鉄道の駅係員



なお、今回の取組みは、GREEN×EXPO 2027の開催500日前を迎えるにあたり横浜市が市内で開催する「街なか装飾」のプロモーションとも連携して実施します。

#### ■Blooming RING Actionについて

「Blooming RING Action」は、GREEN×EXPO 2027に関心を持ち、本博覧会を応援する仲間に加わってほしい、という想いを込めた参加型アクションプロジェクトです。

本プロジェクトでは、GREEN×EXPO 2027の応援のシンボルとして、Blooming RINGを配布いたします。「We are Blooming」を合言葉にBlooming RINGを装着し、応援の意を込めた「Bloomingポーズ」をとることで、皆さまの“応援の輪”を可視化し、GREEN×EXPO 2027開催への盛り上げを育ててまいります。



ブルーミングリング

#### 追加実施する「GREEN×EXPO 2027」特別仕様デザインの駅名標について

- ・ 実施期間 2025年11月4日（火）から2027年9月26日（日）  
※掲出開始日は工事の進捗状況により変更することがあります。
- ・ 設置場所 ※現在設置2駅（三ツ境駅3カ所、瀬谷駅6カ所）に以下の4駅追加（計6駅）  
横浜駅、星川駅、二俣川駅、緑園都市駅にある駅名標  
※横浜駅（6カ所）、星川駅（4カ所）、二俣川駅（4カ所）、緑園都市駅（3カ所）計17カ所追加



駅名標（イメージ）



駅名標（イメージ）

### 追加実施する「GREEN×EXPO 2027」ラッピングバスについて

- ・ 運行台数 3両追加（全5両）
- ・ 運行期間（予定）  
2025年11月4日（火）から「GREEN×EXPO 2027」の会期終了（2027年9月下旬）ごろまで
- ・ 運行区間 相鉄バス旭営業所及び綾瀬営業所担当路線



「GREEN×EXPO 2027」ラッピングバス（イメージ）

### 駅貼りポスターについて

- ・ 掲出場所 相鉄線26駅
- ・ 掲出期間 2025年11月4日（火）から12月29日（月）



掲出予定のポスター（イメージ）

## 参考：プロジェクト協賛について

「プロジェクト協賛」は、2027年国際園芸博覧会協会との対話を通して、GREEN×EXPO 2027のコンテンツを共創する協賛制度です。

「プロジェクト協賛」では、資金・物品・役務の提供に加えて、参加いただく企業・団体等がお持ちの理念や技術を協会が理解し、GREEN×EXPO 2027の背景を踏まえながら、コンテンツを共創します。（具体的な共創の方法についてはプロジェクトごとに異なります。）

詳しくはGREEN×EXPO 2027サイトをご覧ください。

<https://expo2027yokohama.or.jp/sponsorship/sponsorship/>

## 本件に関するお問合せ先

### 【ラッピング列車・バス、駅名標について】

相鉄お客様センター Tel：045-319-2111（平日 9:00～19:00／土日祝 9:00～17:00）

### 【Blooming RING Action及び機運醸成プロジェクトについて】

GREEN×EXPO協会（2027年国際園芸博覧会協会）機運醸成部機運醸成課（担当：河野）  
Tel：045-307-2031

### 【協賛制度について】

GREEN×EXPO協会（2027年国際園芸博覧会協会）事業部事業企画課（担当：齋藤）  
Tel：045-307-2049

### 【街なか装飾について】

横浜市脱炭素・GREEN×EXPO推進局GREEN×EXPO推進課（担当：古市）Tel：045-671-4866

## GREEN×EXPO 2027 開催概要

名 称	2027年国際園芸博覧会 (International Horticultural Expo 2027, Yokohama, Japan)
正 式 略 称	GREEN×EXPO 2027 (グリーンエキスポニーゼロニーナ)
開 催 場 所	神奈川県横浜市
開 催 期 間	2027年3月19日(金)～ 2027年9月26日(日)
テ ー マ	幸せを創る明日の風景 ～Scenery of the Future for Happiness～
博覧会区域	約100ha(内、会場区域80ha)
ク ラ ス	A1(最上位) クラス(AIPH承認+BIE認定)
参 加 者 数	1,500万人(有料来場者数：1,000万人以上)
公式サイト	<a href="https://expo2027yokohama.or.jp/">https://expo2027yokohama.or.jp/</a>



公式マスコットキャラクター  
「トゥンクトゥンク」



## 横浜市記者発表資料

明日をひらく都市

OPEN × PIONEER

YOKOHAMA

令和 7 年 10 月 28 日  
脱炭素・GREEN×EXPO 推進局  
GREEN×EXPO 推進  
交 資 通 局  
産 活 課横浜市営地下鉄 GREEN×EXPO 2027 特別仕様ラッピングトレイン  
運行開始します！

横浜市は、11月4日（火）に開幕 500 日前を迎える GREEN×EXPO 2027（2027 年国際園芸博覧会）に向けた盛り上がりと呼援する皆さまとの一体感を高めるべく、10月28日（火）から横浜市営地下鉄ブルーライン、11月7日（金）からグリーンラインにて、GREEN×EXPO 2027 ラッピングトレインを運行します。

これを記念し、あざみ野駅で「横浜市営地下鉄ブルーライン GREEN×EXPO 2027 ラッピングトレイン 出発式」を開催しました。本出発式では、横浜市脱炭素・GREEN×EXPO 推進局長 折居 良一郎及び公益社団法人 2027 年国際園芸博覧会協会事務次長 栗本 尚幸 様よりご挨拶を行ったほか、GREEN×EXPO 2027 公式マスコットキャラクター「トウクトウク」と共にテープカットを行いました。その後、あざみ野駅駅長の出発合図とともに列車が動き出し、「トウクトウク」も旗を振って見送りながら、GREEN×EXPO 2027 ラッピングトレインの門出を華やかに祝いました。



&lt;テープカットの様子&gt;



&lt;発車セレモニーの様子&gt;

裏面あり



**GREEN×EXPO 2027**  
YOKOHAMA JAPAN

2027年国際園芸博覧会 2027年3月～9月 横浜・上瀬谷

31 / 37 ページ

## 「GREEN×EXPO 2027 ラッピングトレイン」概要

### <ブルーライン>

運行期間：2025 年 10 月 28 日（火）出発式後から GREEN×EXPO 2027 開催終了まで（予定）

### <グリーンライン>

運行期間：2025 年 11 月 7 日（金）から GREEN×EXPO 2027 開催終了まで（予定）

※運行期間は、予告なく変更となる場合があります。

※運行日や運行時間については通常の運用とするため、定まっておりません。

なお、運行に関するお問い合わせをいただいてもお答えできません。

※ブルーライン（外装・内装、1 編成）、グリーンライン（外装、1 編成）のラッピングです。



※写真はブルーライン車両となります。

グリーンラインには内装ラッピングはありません。



**GREEN×EXPO 2027**  
YOKOHAMA JAPAN

2027年国際園芸博覧会 2027年3月～9月 横浜・上瀬谷

32 / 37 ページ



## 出発式 開催概要

- 日 時：2025 年 10 月 28 日（火） 14:01～14:38
- 会 場：横浜市営地下鉄 ブルーライン あざみ野駅 B3F 2 番線ホーム 特設スペース
- 出席者：公益社団法人 2027 年国際園芸博覧会協会事務次長 栗本 尚幸 様  
横浜市脱炭素・GREEN×EXPO 推進局長 折居 良一郎  
横浜市交通局長 三村 庄一  
あざみ野駅駅長 原 慎司  
GREEN×EXPO 2027 公式マスコットキャラクター「トゥンクトウンク」
- 内 容：登壇者挨拶/プレス撮影タイム/ テープカット /  
フォトセッション / 乗車タイム/ ラッピング車両発車セレモニー

## GREEN×EXPO 2027 開催概要

名 称：2027 年国際園芸博覧会  
正式略称：GREEN×EXPO 2027（グリーンエクスポニーゼロニーナナ）  
テ ィ マ：幸せを創る明日の風景  
開催期間：2027 年 3 月 19 日（金）～9 月 26 日（日）  
開催場所：神奈川県横浜市・旧上瀬谷通信施設  
博覧会区域：約 100ha（内、会場区域 80ha）  
クラス：A1（最上位）クラス（AIPH 承認+BIE 認定）  
公式サイト：<https://expo2027yokohama.or.jp/>



公式マスコットキャラクター「トゥンクトウンク」

### お問合せ先

（GREEN×EXPO 2027 について）  
脱炭素・GREEN×EXPO 推進局 GREEN×EXPO 推進課担当課長 古市 悟志 TEL：045-671-4866  
（ラッピングトレインについて）  
交通局資産活用課長 星野 尊 TEL：045-671-3210



**GREEN×EXPO 2027**  
YOKOHAMA JAPAN

2027 年国際園芸博覧会 2027 年 3 月～9 月 横浜・上瀬谷





## 横浜市記者発表資料

明日をひらく都市  
OPEN × PIONEER  
YOKOHAMA

令和 7 年 11 月 4 日  
脱炭素・GREEN×EXPO 推進局  
GREEN×EXPO 推進課  
財 政 局 税 務 課

## GREEN×EXPO 2027 開催 500 日前記念 特別仕様ナンバープレート(原動機付自転車)の交付を開始します！！

GREEN×EXPO 2027 (2027国際園芸博覧会) の開催500日前を迎えた令和7年11月4日(火)、原動機付自転車のGREEN×EXPO 2027特別仕様ナンバープレートのデザインを発表しました。

このナンバープレートは、GREEN×EXPOの公式ロゴマークをモチーフに、公式マスコットキャラクター「トゥクトゥンク」が描かれた特別仕様で、横浜の街なかを彩る「シティドレッシング」の一環として展開し、GREEN×EXPO 2027開催に向けての期待感を市民とともに高めていきます。

令和8年1月20日(火) から交付を開始します。

### 特別仕様ナンバープレート(原動機付自転車)のデザイン



### 交付スケジュール等

#### ●交付期間

令和8年1月20日(火)から製作分が終了する日まで(最長、GREEN×EXPO 2027 の会期終了日まで)

#### ●交付方法

- ①車両の定置場のある区の税務課窓口での申請により、交付します。
- ②ナンバーは選べません。
- ③既にナンバープレートの交付を受けている場合は、1回に限り特別仕様ナンバープレートに交換できます。交換の場合の区役所税務課への来庁時間は事前予約制とします。  
(事前予約は、令和8年1月6日(火) から開始)  
予約方法は、今後ホームページでお知らせします。

URL: [https://www.city.yokohama.lg.jp/city-info/seisaku/torikumi/engeihaku/greenexpo\\_plate.html](https://www.city.yokohama.lg.jp/city-info/seisaku/torikumi/engeihaku/greenexpo_plate.html)

- ④新たにナンバープレートの交付を受ける場合は、その際に特別仕様ナンバープレートの交付を希望することができます。



HP 二次元コード

裏面あり



**GREEN×EXPO 2027**  
YOKOHAMA JAPAN

2027年国際園芸博覧会 2027年3月～9月 横浜・三浦地区

35/37ページ

## (参考)その他 500 日前を契機とした取組

### ◆ シティドレッシング

公式マスコットキャラクター「トゥンクトゥンク」が街なかに出現！市内主要駅に大型バナーやポスターを掲出するほか、1都2県に乗り入れるＪＲ京浜東北線を「GREEN×EXPO 2027」のデザインで彩ります。

また、GREEN×EXPO 2027 をＰＲするデジタルサイネージを商業施設等で放映します。

#### (1) 市内主要駅の装飾

- ・壁面広告：横浜駅、新横浜駅、馬車道駅
- ・ポスター：横浜駅、馬車道駅
- ・階段広告：馬車道駅

【実施期間】11月初旬から11月末実施予定



階段広告イメージ

#### (2) ＪＲ京浜東北線におけるアドトレインの運行

【実施期間】11月初旬から11月末実施予定



アドトレインイメージ

#### (3) 商業施設等におけるＰＲ映像放映

- ・商業施設内（Ｋアリーナ横浜、ぴあアリーナ、横浜アリーナ、ランドマークプラザ 等）
- ・駅周辺（横浜駅、みなとみらい駅、関内駅 等）

### ◆ YOKOHAMA NIGHT FLOWERS × GREEN×EXPO 2027

横浜ナイトフラワーズでは、11月8日（土）からGREEN×EXPO会期の2027年9月26日（日）までを連携キャンペーン期間と位置づけ、この期間中の花火打上げ日はGREEN×EXPOをイメージし、花と緑をテーマとした花火を中心に打ち上げ、GREEN×EXPOの機運醸成と盛り上げを図ります。

日時・打上げ場所等の最新情報は横浜ナイトフラワーズホームページでご確認ください。

【横浜ナイトフラワーズホームページ】

<https://www.yokohama-nightflowers.com>



©Expo 2027

#### お問合せ先

<GREEN×EXPO 2027 に関すること>

脱炭素・GREEN×EXPO 推進局 GREEN×EXPO 推進課担当課長 古市 悟志 TEL 045-671-4866

<ナンバープレートの交付に関すること>

財政局税務課長 柴田 隆之 TEL 045-671-2189

<YOKOHAMA NIGHT FLOWERS × GREEN×EXPO 2027 に関すること>

にぎわいスポーツ文化局にぎわい創出戦略課担当課長 佐藤 洋平 TEL 045-671-4853



**GREEN×EXPO 2027**  
YOKOHAMA JAPAN

2027年国際園芸博覧会 2027年3月～9月 横浜・三浦台

365/37ページ

## 市内18区役所戸籍課窓口で、 GREEN×EXPO 2027 仕様の マイナンバーカードケースを配布します！

GREEN×EXPO 2027の開催に向けた機運醸成として、開催500日前である11月4日から市内18区役所戸籍課窓口でマイナンバーカードを受け取られる方、その他ケースの受け取りを希望される方等にGREEN×EXPO 2027仕様のマイナンバーカードケースを配布します。

デザインには、GREEN×EXPO 2027公式マスコットキャラクターの「トゥンクトゥンク」が両面に登場しており、GREEN×EXPO 2027に親しみを持っていただきながらマイナンバーカードを携帯していただけます。ぜひご利用ください。

### 1 配布期間

令和7年11月4日～令和9年9月26日（GREEN×EXPO 2027閉幕）頃まで

### 2 対象者

・マイナンバーカードを受け取られる方 等

※マイナンバーカードの交付を受けない方でも、ご希望があればお渡しいたします。

### 3 配布場所

市内18区役所 戸籍課窓口

※本カードケースにつきましては、居住区に関わらずお渡しいたします。



〈表面デザイン〉



〈裏面デザイン〉

### お問合せ先

脱炭素・GREEN×EXPO 推進局 GREEN×EXPO 推進課担当課長 西城 裕之 Tel 045-671-3788



**GREEN×EXPO 2027**  
YOKOHAMA JAPAN

2027年国際園芸博覧会 2027年3月～9月 横浜・土浦谷

27 / 37 ページ

## 身寄りのない高齢者等への支援について【情報提供】

### 1 説明の趣旨

先月ご説明した身寄りのない高齢者等への支援について、開始予定の①情報登録事業（ヨコハマあんしん登録）のチラシ、②相談窓口（あんしん終活相談センター）のチラシ、③終活に関するリーフレット（終活みちしるべ）が完成しました。自治会・町内会長の皆様にも制度をご承知・周知いただきたく、お知らせします。

### 2 お願いしたいこと

【区連長】ご承知おきください。

【地区連長】地区連合定例会等で情報提供をお願いします。

【単位会長】単位会長あて資料を送付します。定例会等で情報提供をお願いします。

### 3 各種チラシ・リーフレットについて

制度開始にあたり、チラシ・リーフレットが完成しましたので、配布いたします。

①ヨコハマあんしん登録（11月中旬以降順次配布）

②あんしん終活相談センター（11月中旬以降順次配布）

③終活みちしるべ（10月28日から各区役所で配架開始）

※配架場所はいずれも区役所区政推進課広報相談係・高齢・障害支援課、横浜市社会福祉協議会、各区社会福祉協議会、地域ケアプラザなど

健康福祉局福祉保健課  
担当 山脇、阿部、根本  
電話 045-671-3567 /FAX 045-664-3622  
メール kf-jouhoutouroku@city.yokohama.lg.jp

＼65歳以上の市民の皆様へ／  
いつ起こるか分からない「もしもの時」に備えませんか？



令和7年11月28日(金)から※

# ヨコハマあんしん登録 開始

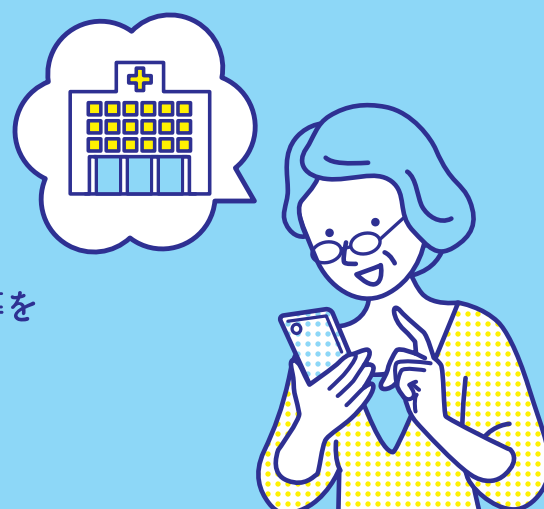
登録無料

ヨコハマあんしん登録とは・・・

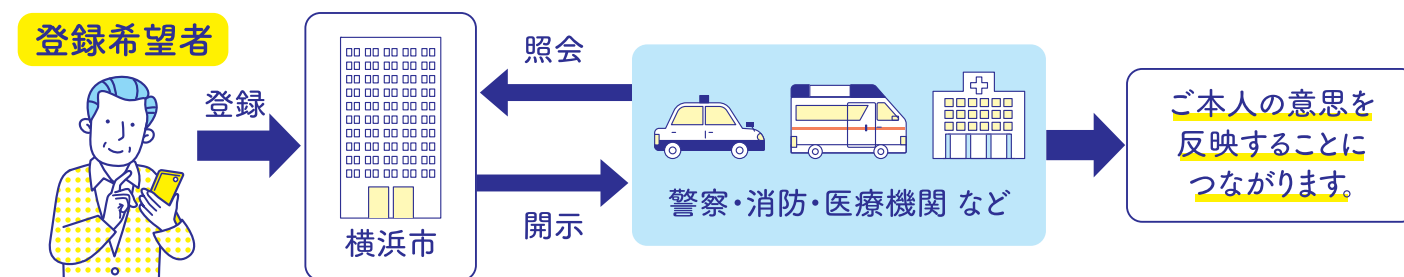
病気や事故などによりご自身で意思を伝えることが  
出来なくなった場合に備えて、かかりつけ医や緊急連絡先等を  
事前に市に登録していただく事業です。

登録いただいた内容は、警察や消防、医療機関などからの  
連絡を受けて、回答します。

※登録いただいた内容の警察・消防等への回答は、令和8年4月開始予定



## 事業のイメージ図



### 登録方法

スマートフォンやパソコンから登録してください。

横浜市電子申請・届出システム

検索



### お問い合わせ

事業についてのお問い合わせ  
はヨコハマあんしん登録コール  
センター ☎0120-101-350  
(平日9:00～16:00)

※登録方法は、裏面を参照してください

## よくある質問 Q&A

Q どのような項目を登録できるの？

A かかりつけ医やエンディング  
ノートの有無、緊急連絡先  
など7項目あります。詳細は、  
裏面を参照してください。

Q 全ての項目を登録する  
必要があるの？

A 希望する項目を1つ  
から登録できます。

Q 操作が分からない、近くに手伝っ  
てもらえる人がいないのですが・・・

A 登録をお手伝いする窓口を設けてい  
ます。あんしん終活相談センターにご  
連絡ください。(電話:045-201-2045)



## 登録方法

- 本人確認書類を準備します。(スマートフォン等で撮影し、登録していただきます。)
- 横浜市電子申請・届出システムを開き、「ヨコハマあんしん登録」で検索します。

〈スマートフォンの場合〉



注意

入力途中で違うページを見たい場合は、ページ下部にある「次へ進む」または「戻る」ボタンを押してください。スマートフォンの戻るボタン(「<」等)を押すと入力している内容が破棄されてしまいますので、ご注意ください。

## 登録可能な項目 登録準備のメモとしてお使いください

### ● かかりつけ医療機関(2か所まで)

① 病院名:	所在地:	電話:
<hr/>		
② 病院名:	所在地:	電話:

### ● エンディングノート・もしも手帳保管場所(エンディングノートともしも手帳は、各区役所等で配布しています)

① エンディングノート	② もしも手帳
-------------	---------

### ● 本籍(筆頭者が分からない場合は、住民票でご確認いただけます。)

本籍地:	筆頭者:	続柄:
------	------	-----

### ● 緊急連絡先(3名まで)

① 氏名:	住所:	電話:	続柄:
<hr/>			
② 氏名:	住所:	電話:	続柄:
<hr/>			
③ 氏名:	住所:	電話:	続柄:

### ★ 葬儀・遺品整理等の生前契約先(2か所まで)

① 名称:	電話:
<hr/>	
② 名称:	電話:

### ★ 納骨先

名称:	所在地:	電話:
-----	------	-----

### ★ 遺言書

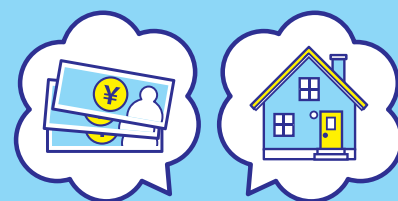
遺言書の形式:	保管場所:	作成年月日:
---------	-------	--------

● は警察等や緊急連絡先に開示します。

★ は警察等や緊急連絡先に加えて、お伝えして良い連絡先(氏名、続柄、住所、電話を2名まで登録可)に開示します。

令和7年11月28日(金)開設

# あんしん終活 相談センター



「終活」を通じてこれからの生活を  
安心して自分らしく過ごしていただけるよう、  
皆様の「はじめの一步」を応援します。  
将来に向けてご自身の希望や想いを  
形にする準備をしませんか？

こんなお悩みがある方はぜひご相談ください

将来に向けて準備を始めたいが、  
何から始めたらいいかわからない。

お金の管理などが自分で  
できなくなったときはどうしたらいいか。

亡くなった後に備え、  
今からできることはないか。

身近に頼れる人がいないが、  
自分の希望や想いを叶えたい。

対象者

市内在住で将来に向けて準備(終活)をしたい方、頼れる人がおらず将来に不安を抱えている方 または そのご家族及び支援者

相談先

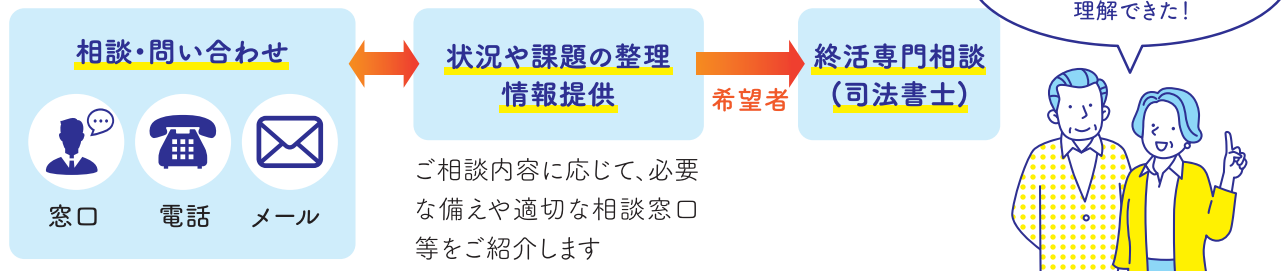
電話番号 045-201-2045

メールアドレス a-shukatsu@yokohamashakyo.jp

開所日時 月～金曜日 午前9時～午後5時 ※土日祝・年末年始を除く  
窓口での相談も承ります。まずはお気軽にご連絡ください。

運営・受託 社会福祉法人横浜市社会福祉協議会 横浜生活あんしんセンター

## ご相談の流れ



## 終活専門相談(司法書士)

終活を進めるうえでの不安や疑問に司法書士が相談に応じる**無料個別相談**です。(1回限り)

- 日時** 毎週水曜日 ※祝祭日・年末年始を除く  
①午後1時30分～午後2時30分 ②午後3時～午後4時
- 相談場所** 横浜市社会福祉協議会 横浜生活あんしんセンター内
- 予約方法** 事前にあんしん終活相談センターにご相談のうえ、終活専門相談を利用したい旨をお伝えください。  
現在の状況及びご希望される相談内容の確認をさせていただきます。 ※当日のご予約はお受けできません。  
[協力]公益社団法人 成年後見センター・リーガルサポート 神奈川県支部

## 備えるためのお役立ちツール

市民の皆さまに役立つ情報の一部をご紹介します。

### 終活みちしるべ

将来に向けて必要となる備えや終活に役立つ制度の案内、いわゆる終活に関連するサービスを提供する民間事業者を選ぶ際の留意点などを掲載したリーフレットです。  
区役所等で配布しています。

### ヨコハマあんしん登録

市内在住の65歳以上の方を対象に、「緊急連絡先」や「エンディングノートの保管場所」などの情報を横浜市に登録できます。いざという時に、ご本人の意思が反映されるよう、事前に登録した情報を警察や消防、医療機関などにお伝えする事業です。

#### 登録項目

- かかりつけ医療機関
- エンディングノート・もしも手帳の保管場所
- 本籍地・筆頭者
- 緊急連絡先
- 葬儀・遺品整理等の生前契約先
- 納骨先
- 遺言書の保管場所

### エンディングノート

これまでの人生を振り返り、これからの人生をどう歩んでいきたいか自分の思いを記すノートです。  
横浜市では18区それぞれに区版のエンディングノートを作成しています。  
お住まいの区の高齢・障害支援課、地域ケアプラザの窓口などで無料配布しています。



エンディングノート

### 所在地・アクセス

横浜市中区桜木町1-1  
横浜市健康福祉総合センター9階 横浜生活あんしんセンター内  
JR京浜東北・根岸線 横浜市営地下鉄(ブルーライン) 桜木町駅下車徒歩2分



アクセスはこちら

## 「ご存じですか？」～高齢者等終身サポート事業者～

高齢者等終身サポート事業者は、身寄りがいない方や家族に頼ることが難しい方を支える民間事業者です。入院や施設入所の際の身元保証、日々の暮らしの支援、亡くなった後の手続きまで、本人の希望に沿ってサポートします。

ただし、契約内容や費用に関するトラブルも報告されているため、事業者選びには注意が必要です。安心して利用するために、契約前にサービス内容をよく確認し、事業者を選びましょう。

## 高齢者等終身サポート事業者を選ぶときの「10か条」

### ① 契約内容と費用の内訳をしっかりと確認しましょう。

どんなサービスが含まれていて、どのくらいの費用がかかるのか、納得できるまで説明を受けましょう。

### ② 一度に多額の支払いを求められたときは、内容をよく確認しましょう。

入会金や預託金など、一度にまとまった金額の支払いを求められた場合には、何に使われる費用なのか、どんなサービスにいくらかかるのかをしっかりと説明してもらいましょう。

### ③ 解約料や違約金の内容を事前に確認しましょう。

途中解約ができるか、高額な解約料や違約金が設定されていないか確認しましょう。

### ④ 財産を渡すような契約が入っていないか、よく見てみましょう。

「亡くなったら財産を渡す、寄付する」などの内容がある場合は慎重に考えましょう。

### ⑤ 預けたお金の管理方法を確認しましょう。

自分のお金が安全に保管されているか、事業者を確認しましょう。

### ⑥ 契約内容がきちんと実行されるか、確認できる仕組みがあるか見てみましょう。

亡くなった後の手続きなど、自分では履行を確認できないサービスもあります。

### ⑦ 個人情報の取り扱い方針を確認しましょう。

個人情報が適切に管理されているか、個人情報を安心して預けられるか確認しましょう。

### ⑧ 契約後に相談できる窓口があるか確認しましょう。

困ったときにすぐ相談できる連絡先があるか、事前に確認しておきましょう。

### ⑨ 契約するときには「契約書」と「重要事項説明書」を必ず受け取りましょう。

口頭だけでなく、文書で内容を確認できるようにしましょう。

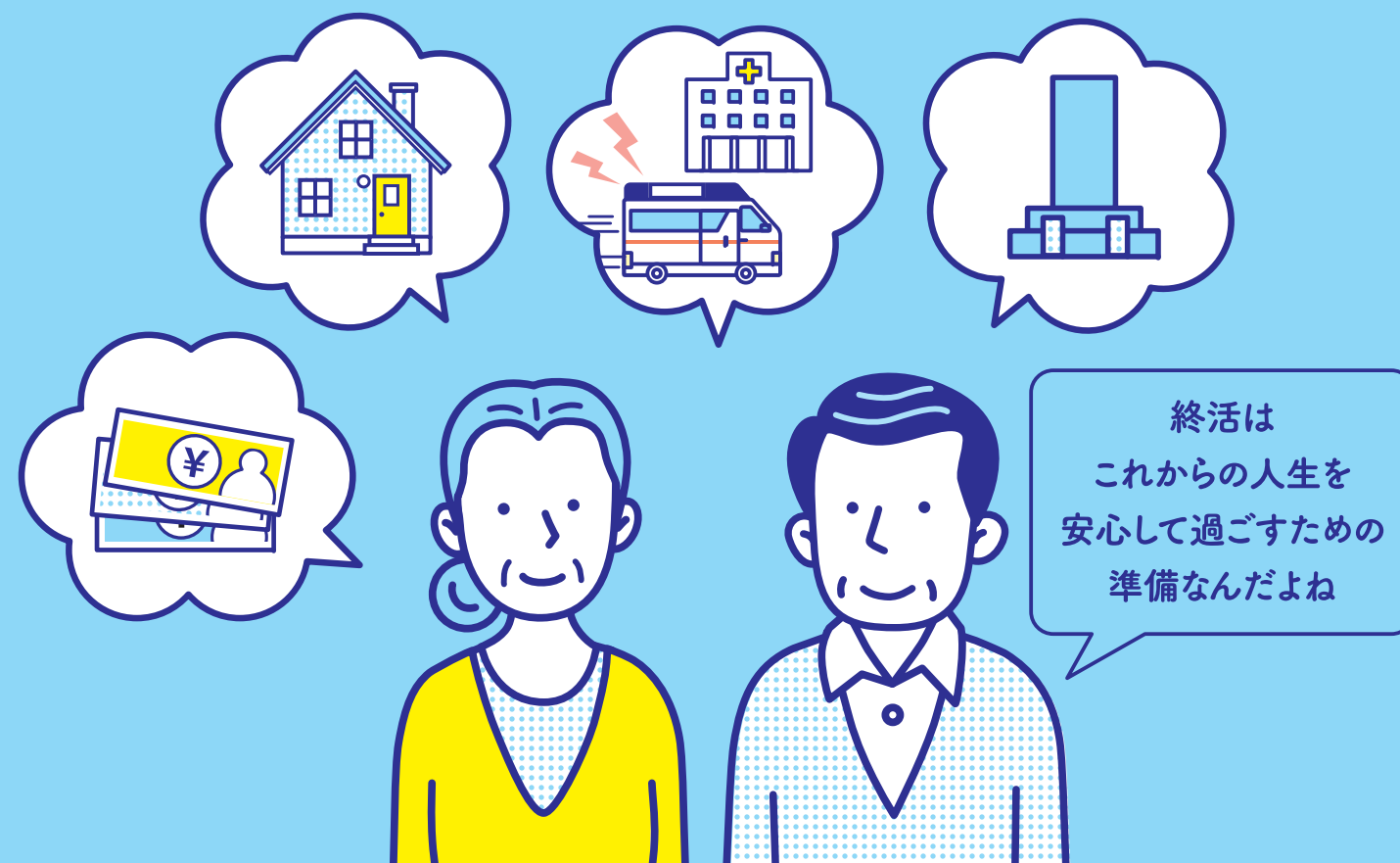
### ⑩ 事業者の情報をよく調べて、いくつか比較してから選びましょう。

サービス内容や費用、対応の丁寧さなどを見て、自分に合った事業者を選びましょう。



# 終活

## みちしるべ



### 終活について考えてみませんか

「終活」と聞いて、どんなイメージを持つでしょうか。

人生100年時代と言われる今、人生の後半期が長くなればなるほど、日々の生活を送るうえで、少しずつ「困りごと」も増えてくるかもしれません。

「自分にはまだ早い」「考えたくない」・・・そのお気持ちよく分かります。

それでも、これからの人生をより元気に・明るくするために、考えて欲しい「終活」のこと。

さあ、ページをめくってみてください。



## 備えておかないと、こんなことで「困る」かも



## 今のうちに備えておきましょう

まだ「早い」と思っても、少しずつ始めることが安心につながります。

### ① 相談相手・連絡先の整理

これからのことを相談できる人や緊急時の連絡先を整理しましょう。

### ② 身の周りの整理

不要な持ち物の整理・処分をしましょう。(衣類、家具、思い出の品など)

### ③ 財産や契約の整理

自分の財産や契約しているサービスを整理して一覧にしましょう。  
(預貯金、不動産、保険、携帯電話、公共料金など)

### ④ 医療や介護に関する希望の整理

医療や介護が必要になった場合の希望を考えましょう。

### ⑤ 亡くなった後に関する整理

葬儀や埋葬の希望を考えましょう。残されるペットのことも考えましょう。



## ▶▶ エンディングノート

これまでの人生を振り返り、これからの人生をどう歩んでいきたいか自分の思いを記すノートです。  
すべての区にオリジナルのエンディングノートがあります。



## ▶▶ もしも手帳

もしもの時の医療・ケアについて、元気なうちから考え、あなたの思いを伝えるためのツールです。区役所、地域ケアプラザなどで配付しています。



エンディングノートやもしも手帳を作成する際は、ご家族など相談できる人と話し合ってみましょう

## 終活に役立つ制度があります

例えばこんな制度があります。自分らしい備えを考えてみてください。



### ▶▶ 任意後見制度

判断能力が十分なうちに、将来の後見人を自分で決めて契約しておく制度です。

### ▶▶ 家族間信託

判断能力が十分なうちに、財産の管理や承継を信頼できる家族などに託す制度です。

### ▶▶ 日常生活自立支援事業

判断能力が低下した場合に、福祉サービスの利用や日常のお金の管理などを社会福祉協議会が支援する制度です。

### ▶▶ 遺言

亡くなった後の財産の分け方や希望を、あらかじめ書き残しておく制度です。  
公正証書遺言など、法的に有効な形式で作成すれば、トラブル防止につながります。

### ▶▶ 死後事務委任契約

亡くなった後の手続き(葬儀、役所への届け出、公共料金や携帯電話の解約など)を、信頼できる人に任せておく契約です。

## 横浜市独自の仕組みも始まります(令和7年11月下旬～)

皆様の不安にしっかりと寄り添い、さらなる安心につながります。

### 情報登録事業 「ヨコハマあんしん登録」

病気や事故などによりご自身で意思を伝えることができなくなった場合に備えて、かかりつけ医や緊急連絡先などを事前に市に登録していただく事業です。

ヨコハマあんしん登録

検索

登録はこちら

緊急連絡先を登録できます!



### 終活に関する相談窓口 「あんしん終活相談センター」

エンディングノートの活用方法や、これからの暮らしで不安になりやすいこと(介護、財産、住まいなど)を整理し、終活に関する不安や疑問をお受けし、自分らしい終活の進め方を一緒に考えます。

相談先

電話番号 045-201-2045

メールアドレス a-shukatsu@yokohamashakyo.jp

開所日時 月～金曜日 午前9時～午後5時 ※土日祝・年末年始を除く



令和 7 年 11 月 18 日

地区連合町内会会長 各位

神奈川区福祉保健課長

**民生委員・児童委員及び主任児童委員の一斉改選に伴う推薦結果について**

民生委員・児童委員及び主任児童委員の一斉改選にあたりましては、候補者推薦のための地区推薦準備会及び連合地区推薦準備会の開催に御協力いただき、誠にありがとうございました。

御推薦いただいた候補者につきまして、10 月 20 日の横浜市民生委員推薦会における審査を経た結果、全ての候補者について適任であると認められましたので、横浜市長より厚生労働大臣へ推薦し、12 月 1 日付にて委嘱される予定です。

なお、神奈川区及び各区の推薦結果については、別紙のとおりです。

〈別紙〉

- (1) 令和 7 年一斉改選 民生委員・児童委員、主任児童委員推薦結果（神奈川区）
- (2) 令和 7 年一斉改選 民生委員・児童委員、主任児童委員推薦結果（横浜市）

担当：神奈川区福祉保健課運営企画係

黒米、氏家、小山

電話：411-7132

## 令和7年一斉改選 民生委員・児童委員、主任児童委員推薦結果（神奈川区）

令和7年11月18日時点

		定数			推薦数							欠員数		
		定数	民生	主任	民生委員児童委員				主任児童委員			民生	主任	計
					計	再任	新任	元職	計	再任	新任			
1	新子安	18	16	2	15	9	6	0	1	1	0	1	1	2
2	子安入江	13	11	2	9	8	1	0	2	1	1	2	0	2
3	神之木西寺尾	19	17	2	16	13	3	0	2	1	1	1	0	1
4	松見	19	17	2	15	13	2	0	2	2	0	2	0	2
5	大口七島	24	22	2	16	8	8	0	2	0	2	6	0	6
6	白幡	21	19	2	17	14	3	0	2	1	1	2	0	2
7	神奈川	16	14	2	10	9	1	0	2	1	1	4	0	4
8	幸ヶ谷	10	8	2	5	4	1	0	1	0	1	3	1	4
9	神西浦島丘	13	11	2	9	7	1	1	2	2	0	2	0	2
10	青木第一	21	19	2	18	15	3	0	2	2	0	1	0	1
11	青木中央	10	8	2	8	8	0	0	2	1	1	0	0	0
12	三ツ沢	23	21	2	19	15	4	0	2	1	1	2	0	2
13	神北	16	14	2	10	9	1	0	1	0	1	4	1	5
14	六角橋	24	22	2	22	16	6	0	2	1	1	0	0	0
15	神大寺	16	14	2	12	8	4	0	2	2	0	2	0	2
16	片倉	16	14	2	11	10	1	0	2	0	2	3	0	3
17	菅田	17	15	2	12	12	0	0	2	1	1	3	0	3
18	羽沢三枚	22	20	2	17	11	6	0	2	1	1	3	0	3
合計		318	282	36	241	189	51	1	33	18	15	41	3	44
提出率												欠員率		
86.2%												13.8%		

別紙2

令和7年一斉改選 民生委員・児童委員、主任児童委員推薦結果  
(任期:令和7年12月1日～令和10年11月30日)

	民生委員・児童委員					主任児童委員					合計				
	定数	推薦数			充足率	定数	推薦数			充足率	定数	推薦数			充足率
		男	女	計			男	女	計			男	女	計	
鶴見区	306	68	219	287	93.8%	34	7	27	34	100.0%	340	75	246	321	94.4%
神奈川区	282	45	196	241	85.5%	36	4	29	33	91.7%	318	49	225	274	86.2%
西区	123	18	86	104	84.6%	12	2	10	12	100.0%	135	20	96	116	85.9%
中区	169	27	117	144	85.2%	26	2	21	23	88.5%	195	29	138	167	85.6%
南区	247	55	163	218	88.3%	33	1	29	30	90.9%	280	56	192	248	88.6%
港南区	261	36	187	223	85.4%	30	0	24	24	80.0%	291	36	211	247	84.9%
保土ヶ谷区	253	42	178	220	87.0%	46	0	39	39	84.8%	299	42	217	259	86.6%
旭区	294	40	203	243	82.7%	40	2	26	28	70.0%	334	42	229	271	81.1%
磯子区	217	32	153	185	85.3%	20	1	14	15	75.0%	237	33	167	200	84.4%
金沢区	248	32	176	208	83.9%	32	0	27	27	84.4%	280	32	203	235	83.9%
港北区	379	77	251	328	86.5%	46	1	39	40	87.0%	425	78	290	368	86.6%
緑区	204	33	154	187	91.7%	23	0	20	20	87.0%	227	33	174	207	91.2%
青葉区	299	49	224	273	91.3%	32	0	30	30	93.8%	331	49	254	303	91.5%
都筑区	169	43	103	146	86.4%	20	3	16	19	95.0%	189	46	119	165	87.3%
戸塚区	309	75	217	292	94.5%	38	0	33	33	86.8%	347	75	250	325	93.7%
栄区	150	45	91	136	90.7%	14	0	14	14	100.0%	164	45	105	150	91.5%
泉区	169	58	94	152	89.9%	24	0	22	22	91.7%	193	58	116	174	90.2%
瀬谷区	147	32	93	125	85.0%	24	0	18	18	75.0%	171	32	111	143	83.6%
計	4,226	807	2,905	3,712	87.8%	530	23	438	461	87.0%	4,756	830	3,343	4,173	87.7%

\* 定数は令和7年12月1日現在

# 東部斎場整備通信

No.9 令和7年11月

発行：横浜市健康福祉局環境施設課

〒231-0005 横浜市中区本町 6-50-10

TEL:045-671-4386 FAX: 045-664-6753

E-Mail: kf-kankyo@city.yokohama.lg.jp

令和7年9月の横浜市の議決により、「東部方面斎場（仮称）」の名称が「**横浜市東部斎場**」に決定しました。

今回の整備通信では、整備事業の進捗状況と9月の横浜市の議決事項等についてお知らせします。

## ◆斎場整備事業の進捗状況

地下1階



現場では、新築工事が順調に進んでいます。

左の写真は、地下1階の駐車場となる場所です。

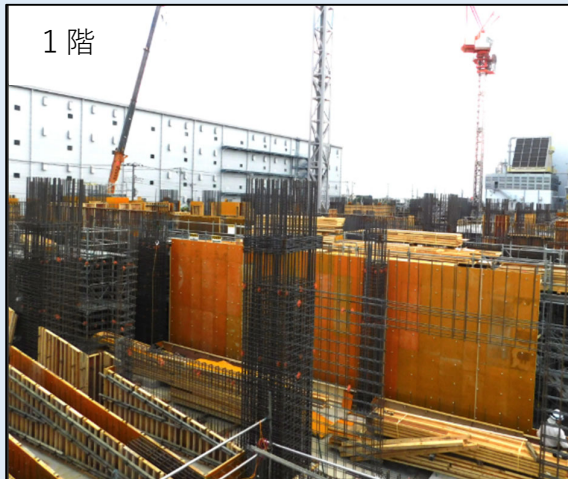
下の写真は、1階の柱や壁の配筋や型枠を設置しているところです。

これまで長い間、地下の工事を行ってきましたが、今後は上に建物が大きくなっていきます。

全体



1階



## ◆完成予想図

外観



2階 車寄せ



1階 葬祭ホール



## ◆令和7年9月の横浜市会で決定した事項

令和7年9月の横浜市会で「横浜市斎場条例」の一部を改正する議案を提出しました。ついては斎場整備事業に関連し、以下の項目について決定しました。

- 新斎場の名称は「**横浜市東部斎場**」とします。
- 供用開始から**指定管理者**（民間事業者）による管理運営とします。
- 葬祭ホール**及びご遺体を保管する**霊安室**を設置し、利用料金を定めます。

### 【葬祭ホール料金】

		市内	市外
小ホール（1日につき）	20人用	15,000円	22,500円
ホール（1日につき）	50人用	35,000円	52,500円

### 【霊安室料金】

	市内	市外
1庫 （1日につき）	3,500円	10,000円

※葬祭ホールは20人用1室、50人用2室（ホール(50人用)を2つつなげて100人用としても使用可）

## ◆今後のスケジュール

- 指定管理者の公募を令和7年12月に開始し、令和8年9月に事業者決定予定です。
- 建物の完成は令和8年12月を予定しており、斎場の供用開始は、**令和9年3月**となる見込みです。

### 【今後のスケジュール（予定）】

時期	内容
令和7年12月	指定管理者の公募開始
令和8年9月	令和8年第3回横浜市会定例会で指定管理者を決定
令和8年12月	斎場建物完成
令和9年3月	「東部斎場」供用開始

## ◆整備概要



【計 画 地】・鶴見区大黒町18番地の18

【建物の規模】・敷地面積 約11,000㎡

・延床面積 約22,000㎡

・階 数 地上4階／地下1階

【整 備 費】・約253億円

### 【各階の主な配置】

4 階：機械室、津波避難スペース

3 階：休憩室

2 階：火葬炉、告別収骨室、  
霊安室、車寄せ

1 階：葬祭ホール、駐車場20台

地下1階：駐車場130台

事業の進捗状況は、この「整備通信」や説明会の開催、ホームページなどを通じてお知らせしてまいります。

東部斎場の整備について－ 横浜市

検索



※2次元コードもご利用できます。



令和7年11月18日

連合町内会長 各位

神奈川区青少年指導員協議会

会長 荻原 彦二郎

## 第14回神奈川区小学校音楽フェスティバルについて（情報提供）

日頃から、青少年指導員活動にご理解、ご協力いただき、厚くお礼申し上げます。

例年、皆さまのご協力をいただき実施しております「神奈川区小学校音楽フェスティバル」について、今年も区内小学校6校の参加により開催する運びとなりましたのでお知らせ致します。

なお、大変恐れ入りますが、来場者を参加児童及びその保護者等に限定させていただき、来賓のご招待及び一般の方の来場は行わないこととさせていただきましたので、ご理解いただきますようお願い致します。

1. 名 称 第14回神奈川区小学校音楽フェスティバル
2. 開催日時 令和7年12月6日（土）10時30分～12時40分（※開場10時）
3. 会 場 神奈川公会堂（神奈川区富家町1-3）
4. 出演順（スケジュール）  
10時30分～11時30分 Aグループ（西寺尾小学校、二谷小学校、西寺尾第二小学校）  
11時40分～12時40分 Bグループ（三ツ沢小学校、子安小学校、斎藤分小学校）
5. その他
  - ・各地区連合町内会長におかれましては、当日、ご鑑賞いただけますので、ぜひお越しください。
  - ※ ご来場の際は、恐れ入りますが、別添のプログラムを受付にてご提示ください。  
なお、座席は自由席となりますので、あらかじめご了承ください。
  - ※ 各グループの演奏が始まると入退場ができませんので、ご注意ください。
  - ・以前ご協力いただいております協賛金については、ご依頼致しません。

【担当】神奈川区地域振興課 宮本、矢島  
(神奈川区青少年指導員協議会事務局)

電話 411-7093

FAX 323-2502

第14回 神奈川区

区連会



日時：2025年12月6日（土）

開演：10：30（開場 10：00・終演予定12：40）

会場：神奈川公会堂 ホール

内容：合唱ほか

〔出場校〕（区内市立小学校6校 出場順）

西寺尾小学校 二谷小学校 西寺尾第二小学校

三ツ沢小学校 子安小学校 斎藤分小学校

- ◆ ご来場の際は受付で本プログラムをご提示ください（ご提示のない場合は入場できません）
- ◆ 裏面の「お願い」をお読みいただき、ご協力をお願いいたします。

主催：神奈川区青少年指導員協議会

共催：横浜市神奈川区役所、特定非営利活動法人こらぼネット・かながわ

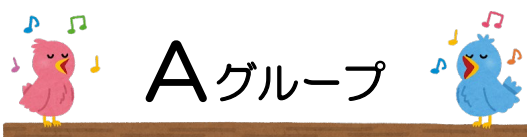
# ♪ プログラム ♪

(敬称略)



## 開会の言葉

神奈川県青少年指導員協議会 会長 荻原 彦二郎



## Aグループ

10:30~



### 1. 西寺尾小学校

指揮：安部 瑞希 伴奏：佐藤 芙美絵

- ♪ はじめの一步（斉唱）
- ♪ Joyful, Joyful（リコーダー奏）

### 2. 二谷小学校

指揮：森川 由莉(児童)、吉田 有希(児童) 伴奏：小島 絵理子

- ♪ みつけよう大切なもの（合唱）
- ♪ つばさをください（合唱）

### 3. 西寺尾第二小学校

指揮：北川 奈美 伴奏：山崎 南

- ♪ さびしいカシの木（合唱）
- ♪ HEIWAの鐘（合唱）

### 4. 全体合唱

- ♪ ふるさと



出演校・来場者席入れ替え 11:30（予定）～11:40



# Bグループ



11:40~



## 1. 三ツ沢小学校

指揮：宮澤 亜衣子

伴奏：山本 樹子

♪ 虹が（合唱）

♪ COSMOS（斉唱）

♪ 飛行船（合唱）

## 2. 子安小学校

指揮：村元 愛子

伴奏：牧山 菜奈子

♪ 明日もきっと（合唱）

♪ ゆうき（合唱）

## 3. 斎藤分小学校

指揮：曾我 侑加、宮川 友久

伴奏：塩見 はるな、松崎 歩実

♪ 約束の言葉はどうして（二部合唱）

♪ わたあめ（二部合唱）

## 4. 全体合唱

♪ ふるさと



## 閉会の言葉



神奈川区青少年指導員協議会 会長 荻原 彦二郎

### 故郷（ふるさと） 作曲：岡野 貞一 作詞：高野 辰之

うさぎ追いし かの山 こぶな釣りし かの川  
夢は今も めぐりて 忘れがたき ふるさと

いかにいます 父母 つつがなしや 友がき  
雨に風に つけても 思いいづる ふるさと

こころざしを はたして いつの日にか 帰らん  
山は青き ふるさと 水は清き ふるさと





# ご来場の皆様へのお願い



楽しく思い出に残る音楽フェスティバルになりますよう、下記の事項をよくお読みいただき、ご協力をお願いいたします。



## ご来場について

- 当日は、本プログラムを持参いただき、受付でご提示ください。  
※ プログラムのご提示がない場合は入場できません。  
2名様以上でお越しの際は、ご一緒に受付をお願いします。
- 座席数に限りがありますので、少人数でのご来場にご協力をお願いします。  
※ 満席の場合は入場できません。（立見でのご鑑賞はできません）
- 当日、体調が優れない場合は、ご来場をお控えください。

## 入場・退場について

- 各グループ毎の入替え制となります。あらかじめご了承ください。
- 演奏中（開演中）のホール内への入退場はできません。  
※ 各グループの開演時間に間に合うよう時間に余裕をもってお越しください。  
※ 入退場については、係員がご案内するまでお待ちください。

## 写真（ビデオ）撮影等について

- ご自身のお子様のいる学校の演奏について撮影いただけます。肖像権の問題等がありますので、他の学校の撮影はできません。 また、インターネット・SNS等への掲載はご遠慮ください。
- 撮影はご自身のお席にて、他の方の鑑賞の妨げにならないようお願いいたします。
- フラッシュ、ストロボ等を使つての撮影、三脚の使用はできません。
- 撮影機器（カメラ、ビデオカメラ、携帯電話やスマートフォンなど）については音の出ない設定にしてください。

## その他

- 公共交通機関でのご来場にご協力をお願いします。  
※ 駐車場はありませんので、お車での来場はご遠慮ください。
- 会場内では、携帯電話・スマートフォンは電源をお切りいただくか、マナーモードに設定の上、通話はご遠慮ください。
- ホール内での飲食はできません。（水分補給の際はロビーをご利用ください）
- 小さいお子様をお連れの方は、手を離されませんようご協力をお願いいたします。
- 当日は、主催者側の記録のための写真・動画撮影を行うほか、YOUテレビなどの撮影や取材が入る予定です。また、青少年指導員の広報紙等に写真を掲載する場合がありますので、あらかじめご了承ください。





神奈川区自治会・町内会長 各位

神奈川区長 鈴木 茂久

第 30 期青少年指導員候補者の推薦について（依頼）

日ごろから、青少年の健全育成のために特段の御尽力をいただき厚くお礼申し上げます。  
さて、各地域でご活躍いただいております第 29 期青少年指導員の任期が、令和 8 年 3 月 31 日をもって満了となります。  
つきましては、新たな第 30 期青少年指導員（任期：令和 8 年 4 月 1 日から令和 10 年 3 月 31 日まで）候補者を、次のとおりご推薦いただきますようお願い申し上げます。

1 提出書類

第 30 期（令和 8・9 年度）横浜市青少年指導員候補者推薦書（様式 1）

※ 推薦書を提出期限までに提出できない場合は、お手数ですが、同封する「第 30 期（令和 8・9 年度）横浜市青少年指導員候補者未推薦確認書」をご提出ください。

2 提出期限・提出先

令和 8 年 2 月 5 日（木） 神奈川区地域振興課 青少年指導員担当 宛て

※ 同封する返信用封筒でご提出ください。

3 送付書類

- (1) 第 30 期（令和 8・9 年度）横浜市青少年指導員候補者推薦書（様式 1）※ 記入例あり
- (2) 第 30 期（令和 8・9 年度）横浜市青少年指導員候補者未推薦確認書
- (3) 第 30 期（令和 8・9 年度）横浜市青少年指導員の推薦基準について
- (4) 青少年指導員啓発チラシ ※ 被推薦者へのご説明の際などにご活用ください。
- (5) 横浜市青少年指導員要綱

担当：神奈川区地域振興課 宮本・矢島

電 話 4 1 1－7 0 9 3

F A X 3 2 3－2 5 0 2

Email kg-seishikyo@city.yokohama.lg.jp

( 様式 1 )

**第 30 期（令和 8 ・ 9 年度）**  
**横浜市青少年指導員候補者推薦書**

年      月      日

神奈川県長

選出団体名  
代表者氏名

先に依頼のありました標記について、次の者を候補者として推薦します。

フリガナ		年齢
氏      名		歳
住所・電話	〒                  神奈川県	TEL
自治会・町内会等での役職		
新任・再任の区分	新   任      ・      再   任      （当初委嘱年月：                  年      月）	

※年齢欄は、委嘱年度の 4 月 1 日現在で記入してください。

※再任の方は、最初に委嘱された年月を記入してください。

横浜市個人情報の保護に関する条例に基づき、収集した個人情報は横浜市青少年指導員連絡協議会及び各区青少年指導員協議会に係る連絡調整に利用し、本人の同意なく利用目的以外には利用しません。

被推薦者（推薦を受ける者）の同意について
<p>推薦する際には、被推薦者に説明を行い、ご本人の同意を得られたら、以下のチェック欄に「レ点」を記入してください。</p>          <div style="text-align: center; margin-top: 20px;"><input type="checkbox"/> <u>推薦にあたり、被推薦者の同意を得ています。</u></div>

( 様式 1 )

## 記入例

第 30 期 ( 令和 8 ・ 9 年度 )

### 横浜市青少年指導員候補者推薦書

神奈川区長

※自治会・町内会長様の  
押印は不要です

令和 △ 年 △ 月 △ 日

選出団体名  
代表者氏名

〇〇自治会  
会長 〇〇 〇〇

先に依頼のありました標記について、次の者を候補者として推薦します。

フリガナ	ヨコハマ マルマル	年齢
氏 名	横浜 〇〇	〇〇 歳
住所・電話	〒221-〇〇〇〇 神奈川区 〇〇〇〇△-□	Tel 090-XXXX-XXXX
自治会・町内会等での役職	(例) 〇〇自治会 会計監事	
新任・再任の区分	(例) 新 任 ・ 再 任 (当初委嘱年月：平成〇〇年 〇月)	

※年齢欄は、委嘱年度の4月1日現在で記入してください。

※令和8年4月1日時点の  
年齢を記入してください

※再任の方は、最初に委嘱された年月を記入してください。

※ご不明の場合は  
空欄で構いません

横浜市個人情報の保護に関する条例に基づき、収集した個人情報は横浜市青少年指導員連絡協議会及び各区青少年指導員協議会に係る連絡調整に利用し、本人の同意なく利用目的以外には利用しません。

#### 被推薦者（推薦を受ける者）の同意について

推薦する際には、被推薦者に説明を行い、ご本人の同意を得られたら、以下のチェック欄に「レ点」を記入してください。

※非推薦者の方の同意を得られたら、こちらに「レ点」を記入してください。

☒ 推薦にあたり、被推薦者の同意を得ています。

※ 候補者推薦書(様式1)をご提出できない場合は、この書類をご提出ください

第30期(令和8・9年度)  
横浜市青少年指導員候補者  
未推薦確認書

令和      年      月      日

神奈川区長

選出団体名

代表者氏名

第30期青少年指導員候補者の推薦について、次のとおり候補者推薦書を提出できません。(該当箇所に○をつけ、必要事項を御記入ください。)

- 1 候補者はいるが、本人の同意を得るのに時間がかかります。  
令和      年      月      日までに同意していただける見込みです。
- 2 自治会・町内会の役員の改選を、令和      年      月      日に予定しているため、それ以降に青少年指導員推薦書を提出します。
- 3 検討、調整した結果、候補者がいません。

※ 自治会・町内会の候補者がいない場合は、連合町内会単位で御推薦いただくよう連合町内会長へ依頼させていただきます。

- 4 その他  
理由を具体的にお書きください。

## 第 30 期（令和 8 ・ 9 年度）横浜市青少年指導員の推薦基準について

### ○ 指導員の推薦基準（横浜市青少年指導員委嘱要領 第 3 項 抜粋）

次の基準に該当される方をご推薦ください。

- (1) 青少年に対する理解と青少年の健全育成に関する情熱を有する者であること。
- (2) 青少年にとってよりよい地域環境をつくりあげるために、地域の青少年関係指導者や関係機関・団体と連携して、率先して活動ができる者であること。
- (3) 原則として市内在住者であること。
- (4) 年齢は、改選期日現在において、原則として18歳以上70歳未満、再任の場合は、原則として18歳以上75歳未満であること。ただし、青少年指導員の活動に支障なく参加できる場合は、この限りではない。



# やりがいを感じる青少年のサポート役 子どもたちと一緒に輝く 「青少年指導員」

～あなたもはじめませんか？～

## 青少年指導員とは？

次世代を担う青少年が地域で心豊かに成長できるよう、市長と県知事から委嘱を受けて活動しています。

任期は2年で、対象年齢は18歳から70歳まで（再任は75歳まで）の方です。市内で約2,500名の方が活動を行っています。

（令和7年4月現在）



## 青少年指導員として活動 いただいているみなさんの声

子どもは社会の宝、子どもたちの笑顔を見られる地域にしたいですね。

イベントなどで身体を動かすため、自分の健康づくりにもつながっています。

仕事との両立が大変な時期もありましたが、職場とは違った人たちとの一期一会がありました。



青少年指導員の活動によって、地域の結びつきも強くなったように感じます。

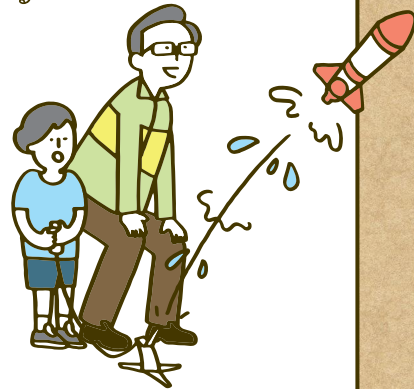
## どんな活動をしているの？

### 青少年を「支える／育てる」

地域のニーズを踏まえて、子どもたちの交流・体験活動の場の提供、青少年が企画するイベントへの支援など、青少年の成長に繋がる機会をつくります。

#### 【活動例】

- ・紙ヒコーキ大会
- ・ウォークラリー
- ・ペットボトルロケット大会
- ・ふれあいキャンプなど



### 青少年を「守る」

地域で子どもの見守り活動や声かけを行い、青少年を非行から守るとともに安心して暮らすことができる街づくりを行っています。

#### 【活動例】

- ・全市一斉統一  
行動パトロール
- ・あいさつ運動など



～自治会・町内会長の皆様へ～ 推薦についてお願い  
各地域で活動する青少年指導員をご推薦ください。  
定数は区と地域の話し合いで、連合町内会ごとに柔軟に  
定めていただいて構いません。

横浜市こども青少年局 青少年育成課  
〒231-0005 横浜市中区本町6-50-10  
☎045-671-2324 📠045-663-1926







# 青少年指導員を 知っていますか？



## 青少年指導員とは

地域で青少年の成長を支えようと活動している団体です。横浜市長・神奈川県知事から委嘱を受けて、子どもたちやその家族を見守る「地域の大人」として活躍しています。

青少年指導員は、略して「青指（せいし）」と呼ばれています。



親子ふれあいスケート教室

ホタル観察のタベ



ペットボトルロケット大会



パトロール



小学校音楽フェスティバル



ものづくり体験教室

このほかにも、いろいろな活動や楽しいイベントもたくさん！  
ぜひ参加してね♪

青少年指導員  
紹介ページ



問合せ先

神奈川区青少年指導員協議会事務局  
(神奈川区役所地域振興課)

電話

045-411-7093

FAX

045-323-2502

「行事やイベントを見てみたい！参加したい！」  
「青少年指導員として活動してみたい！」等  
**青少年指導員に興味を持たれた方は**

お気軽にご連絡ください。

# 横浜市青少年指導員要綱

## (目的)

第1条 全市的に青少年指導員(以下「指導員」という。)を置き、地域社会における青少年の自主的活動とその育成組織活動を推進することにより、青少年の健全育成を図ることを目的とする。

## (任務)

第2条 指導員は、地域における次に掲げる事項を主たる任務とし、これを推進する。

- (1) 青少年の健全育成に関わる体験活動の促進
- (2) 青少年の居場所づくりと社会参画活動への支援
- (3) 青少年の非行防止と社会環境健全化活動の推進
- (4) 青少年の悩み相談と各種専門機関との連携
- (5) その他青少年の健全育成に必要な事項

## (任期)

第3条 指導員の任期は2年とする。ただし、後任者の任期は前任者の残任期間とする。

## (推薦)

第4条 区長は、青少年の指導に理解と情熱をもち、育成活動のできる者を市長に推薦するものとする。

2 区長は、委嘱された指導員に変更が生じた場合は、その都度市長に報告し、新たに適任者を推薦するものとする。

## (委嘱)

第5条 市長は、前条の規定により区長が推薦した者の中から指導員として委嘱し、同時に知事に対し、神奈川県青少年指導員として推薦する。

## (区協議会と地区協議会)

第6条 指導員活動の効果的推進と指導員相互の連絡調整をはかるため、区に協議会(以下「区協議会」という。)を置き、適宜協議会を開催するものとする。なお、区協議会の円滑なる運営をはかるため、部会若しくは地区協議会を置くことができる。

2 区協議会の事務局を、区総務部地域振興課に置く。ただし、青葉区については、青葉区福祉保健センターこども家庭支援課に置く。

## (指導計画の作成)

第7条 区協議会は、第2条の規定に基づき、年間計画を作成しなければならない。

## (活動経費)

第8条 市長は、区協議会の活動に対し、予算の範囲内で経費を支出するものとする。

## (市協議会)

第9条 各区協議会の効果的な活動の推進と、相互の連絡調整を図るため、市に協議会(以下「市協議会」という。)を置き、適宜協議会を開催するものとする。

2 市協議会は、区協議会の代表者をもって組織し、事務局をこども青少年局青少年部青少年育成課に置く。

## (その他)

第10条 その他必要な事項は別に定める。

## 附 則

この要綱は、昭和53年4月1日から施行する。

## 附 則

この要綱は、平成15年4月1日から施行する。

## 附 則

この要綱は、平成17年11月4日から施行する。

## 附 則

この要綱は、平成18年4月1日から施行する。

## 附 則

この要綱は、平成29年4月1日から施行する。

附 則

この要綱は、令和 7 年 9 月 2 9 日から施行する。

## 神奈川県地区センター利用料金変更について

## 1 趣旨

令和7年10月1日（水）に神奈川県の指定管理者である「特定非営利活動法人こらぼネット・かながわ」より、利用料金変更に関する申請がありました。

「横浜市地区センター条例」及び「運営ガイドライン」等に基づき、申請書の内容を精査してまいりました。

現在の利用料金は、20年前に設定したものであり、指定管理者としても、外部委託契約の見直しなどを通じて経費削減に努め、利用者サービスを継続して提供してきておりましたが、昨今の物価上昇及び諸経費の高騰を踏まえ、利用料金の値上げはやむを得ないと考えております。

つきましては、以下のスケジュールにより、利用料金の変更を行っていきます。

## (1) 各地区センターの調整状況等

令和7年6～7月	■ 神奈川・神之木・神大寺・菅田地区センター委員会、利用者会議にて報告
10月1日	■ 利用料金承認申請書を神奈川県役所に提出

## (2) 実施スケジュール

令和7年11月18日	■ 神奈川県区連会定例会議 令和7年11月定例会にて報告
11月下旬	■ 承認通知発送（見込み）
12月～令和8年2月	■ 利用者への周知（3か月）
令和8年3月1日	■ 変更後の利用料金での運用

## 2 お願いしたいこと

【区連長】 ご承知おきください。

【地区連長】 地区連合定例会等で情報提供をお願いします。

【単位会長】 定例会等で情報提供をお願いします。

担当：神奈川県役所地域振興課

桑野、堀内（045-411-7095）

e-mail: kg-sisetsu@city.yokohama.lg.jp



神奈川地区センター 令和8年3月からの各部屋利用料金表(新旧対照表)

部屋名		面積(m <sup>2</sup> )	時間(h)	利用料金上限 (条例の料金) (円)	旧料金 (円)	新料金 (円)	備考
体育室	1/3面	180	3	900	650	900	全面×1/3
体育室	2/3面	360	3	1,800	1,300	1,800	全面×2/3
体育室	全面	540	3	2,700	1,950	2,700	条例上限額
グループ室		29	4	920	560	800	
音楽室		85	4	2,120	1,800	2,100	
中会議室		75	4	1,840	1,400	1,800	
小会議室		35	4	920	640	900	
料理室		69	4	2,120	1,480	2,000	
料理室	(料理外)	69	4	2,120	1,260	1,700	
和室	手前	-	4	1,040	710	1,000	
和室	奥	-	4	800	570	700	全面一手前
和室	全面	70	4	1,840	1,280	1,700	

神之本地区センター 令和8年3月からの各部屋利用料金表(新旧対照表)

部屋名		面積(m <sup>2</sup> )	時間(h)	利用料金上限 (条例の料金) (円)	旧料金 (円)	新料金 (円)	備考
レクホール	半面	187	2	600	420	500	全面(2時間)×1/2
レクホール	半面	187	3	900	630	800	全面(3時間)×1/2
レクホール	全面	374	2	1,200	840	1,000	2時間利用
レクホール	全面	374	3	1,800	1,260	1,600	3時間利用
中会議室		79	4	1,840	1,440	1,600	
小会議室		42	4	920	760	800	
料理室		69	4	2,120	1,440	1,800	
料理室	(料理外)	69	4	2,120	1,220	1,500	
音楽室		98	4	2,120	2,080	2,100	
工芸室		61	4	1,840	1,120	1,500	
和室	(大)	91	4	1,840	1,680	1,800	
茶室		79	4	1,840	1,440	1,600	
4階会議室		24	4	920	440	700	

神大寺地区センター 令和8年3月からの各部屋利用料金表(新旧対照表)

部屋名		面積(㎡)	時間(h)	利用料金上限 (条例の料金) (円)	旧料金 (円)	新料金 (円)	備考
体育室	1/3面	164	2	600	390	400	全面×1/3
体育室	2/3面	329	2	1,200	790	800	全面×2/3
体育室	全面	493	2	1,200	1,180	1,200	条例上限額
中会議室		70	4	1,840	1,280	1,600	
小会議室		37	4	920	680	800	
料理室		50	4	1,080	1,080	1,080	料金据え置き(条例上限額)
料理室	(料理外)	50	4	1,080	920	920	料理室が料金据え置きなため、同等扱い
プレイルーム		44	4	1,080	800	900	17時以降は音楽室利用
工芸室		45	4	920	840	900	
和室	全面	112	4	2,760	2,040	2,400	
和室	(大)	—	4	1,840	1,410	1,600	
和室	(小)	—	4	920	630	800	全面－(大)

菅田地区センター 令和8年3月からの各部屋利用料金表(新旧対照表)

部屋名		面積(㎡)	時間(h)	利用料金上限 (条例の料金) (円)	旧料金 (円)	新料金 (円)	備考
体育室	1/3面	173	2	600	410	500	全面×1/3
体育室	2/3面	345	2	1,200	830	1,000	全面×2/3
体育室	全面	518	2	1,800	1,240	1,500	
グループ室		26	4	920	480	700	
中会議室		71	4	1,840	1,320	1,600	
小会議室		26	4	920	480	700	
料理室		49	4	1,080	1,040	1,080	四捨五入の際、条例上限額を超えるため条例上限額で設定
料理室	(料理外)	49	4	1,080	880	900	
音楽室		46	4	1,080	1,000	1,000	料金据え置き
工芸室		38	4	920	680	800	
和室	1室	—	4	920	580	800	全面×1/2
和室	全面	64	4	1,840	1,160	1,600	

## 自治会町内会向け動画の YouTube 配信について【情報提供】

## 1 趣旨

活動の参考としていただけるよう、自治会町内会向けの動画を YouTube にて配信します。

- (1) 「自治会町内会のための講習会」事例発表収録動画
- (2) 「自治会町内会向けデジタルツール展示・相談会」の事業者プレゼンテーション動画
- (3) 「自治会町内会担い手発掘・仲間づくり講座」収録動画

## 2 お願いしたいこと

【区 連 長】ご承知おきください。

【地区連長】地区連合定例会等で情報提供をお願いします。

【単位会長】単位会長あて資料を送付します。定例会等で情報提供をお願いします。

## 3 内容、配信期間など

## (1) 「自治会町内会のための講習会」事例発表収録動画について

## ①中区 本牧大鳥自治会

## 「人が動きなくなる工夫と参加を生む自治会マネジメントの実践」

- ▶ 参加したくなる地域活動の工夫  
団体内の透明性の確保、会員の企画支援活動など
- ▶ 分散・連携型の地域運営  
公式 LINE、デジタル回覧板、自治会サポーター制度など

## ②保土ヶ谷区 岩井町原第一町内会

## 「キャッシュレス決済導入について」

- ▶ PayPay を活用した集金事例 集金の仕組み、今後の展望など

## ③都筑区 東山田四丁目町内会

## 「デジタルを活用した持続可能な町内会運営に向けて」

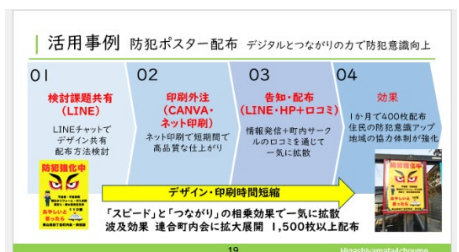
- ▶ デジタル活用の取組事例、変化と効果  
オープンチャットによる防災・防犯情報の共有、  
生成 AI の活用、資料印刷のアウトソーシングなど



↑①自治会サポーター制度 ちょいサポ



↑②PayPay での集金の仕組み



↑③デジタルとつながりの力で防犯力向上

【配信】以下のホームページから視聴できます。

期間：令和 7 年 11 月 12 日（水）～令和 9 年 3 月 31 日（水）

[https://www.city.yokohama.lg.jp/kurashi/kyodo-manabi/shiminkyodo/jichikai/kanyu\\_sokushin.html](https://www.city.yokohama.lg.jp/kurashi/kyodo-manabi/shiminkyodo/jichikai/kanyu_sokushin.html)

横浜市 自治会町内会への加入促進

検索



←事例発表の  
二次元コード

【感想等】感想等を電子申請・届出システムでお答えください。

期間：令和 7 年 11 月 12 日（水）～令和 8 年 3 月 31 日（火）

電子申請・届出システムトップページ→「手続き一覧（個人向け）」

→キーワード検索「自治会 講習会」で検索できます。



←感想等受付の  
二次元コード

## (2)「自治会町内会向けデジタルツール展示・相談会」事業者プレゼンテーション動画について

9月21日（日）市役所アトリウムで開催した自治会町内会活動におけるデジタルツールの活用に関する展示・相談会の動画を公開しました。

【公開先】以下のホームページから視聴できます。

自治会町内会向けのデジタルツール紹介冊子など、デジタル化に役立つ情報も掲載しています。

<https://www.city.yokohama.lg.jp/kurashi/kyodo-manabi/shiminkyodo/jichikai/dx.html>

横浜市 自治会町内会 DX 応援

検索



←自治会町内会  
DX 応援事業の  
二次元コード

【当日の様子】 延べ 231 名の方にご参加をいただきました。



↑ステージでの導入講座



↑ステージでの事業者  
プレゼンテーション



↑事業者ブースで説明を受ける  
自治会町内会

## (3)「自治会町内会担い手発掘・仲間づくり講座」収録動画について

自治会町内会のリーダー層・役員向けに、「防災」をテーマとした講座を、市内4か所で9月に開催しました。当日の講座内容について、収録動画を公開しました。

【公開先】以下のホームページから視聴できます。

<https://www.city.yokohama.lg.jp/kurashi/kyodo-manabi/shiminkyodo/jichikai/chiikinoninaite.html>

横浜市 地域の担い手

検索



←自治会町内会  
担い手発掘・  
仲間づくり講  
座の二次元コ  
ード

【当日の様子】

自治会町内会活動の実践者、NPO等の団体で活躍されている2名の講師からの事例紹介やパネルセッションなどの構成で実施し、延べ281名（市職員含む）の方にご参加をいただきました。



↑講師による事例紹介



↑講師とのパネルセッション



↑質疑応答の様子

市民局地域支援部地域活動推進課

電話 045-671-2317/3624

FAX 045-664-0734

Eメール sh-chiikikatsudo@city.yokohama.lg.jp

“お互いに 一声かけて見守りを!”

発行：横浜市消費生活総合センター

## 点検だけのつもりが高額請求に? 分電盤などの「点検商法」に注意!

「分電盤の無料点検をする」と突然来訪した事業者に、点検後「漏電して火事になるかも」と言われ、不安になり20万円の工事を契約してしまった。高額なので解約したい。

(相談者：80歳代女性)

分電盤や給湯器などの点検と称して電話や訪問をして「すぐに交換しないと危険」などと言って、不安をあおり契約させる点検商法の相談が増加しています。

「無料」や「定期」の点検と言われても、その場ですぐに承諾せず家族などに相談し、慎重に判断しましょう。

### ⚠️トラブル防止のポイント

- ✓ 突然訪問してきた点検は、インター越しに断る!
- ✓ 不安をあおられても、その場で契約しない!
- ✓ 断っても帰らない場合は警察に通報!



～消費生活教室のお知らせ～

【問合せ先】「消費生活教室」担当電話 045-845-5640

令和7年12月5日(金) 14:00～16:00

相続を「争族」にしないために〈予約制〉

神奈川区役所大会議室

令和7年12月12日(金) 13:30～15:30

インターネット被害にあわないために

泉区役所4ABC会議室



横浜市消費生活総合センター

検索

相談事例など暮らしに役立つ情報満載!

消費生活相談電話 045-845-6666

(平日 9:00～18:00  
土日 9:00～16:45)





まちの未来を  
子どもたちが  
自らで育てて  
応援して25年経ちました～

資料

11



# 継続はミライ・すくすくかめっ子 25年のキセキ・フォーラム

2026  
1/25(日)

時間：12:30 開場  
13:00～16:00  
場所：かなっくホール

町とボランティアが運営する  
「すくすくかめっ子」は45地区に。  
『親子が地域で育つ』まちづくりについて  
みんなで対談しながら  
長く続ける秘訣をひもとく  
フォーラムです。

## プログラム

13:00 開会・かめっ子25年のあゆみ

13:30 【第1部】基調講演

「まちを開いてまちで育てる そして その先の未来へ」  
横浜市立大学大学院都市社会文化研究科 三輪 律江 教授

14:30 【第2部】かめっ子長続きのツボ！12の栄養素をひもとく対話タイム

パネリスト / 神北すくすくかめっ子 山田 園生さん  
/ 羽沢南すくすくかめっ子 鈴木 悠美さん  
/ 松見みはらし公園すくすくかめっ子 森 久見子さん  
コーディネーター / 塚原 泉 親がめ理事長

15:30 【第3部】継続はミライ・今が創るコレカラ

特定非営利活動法人 親がめ ・ 神奈川区こども家庭支援課 共催  
【問合せ】地域子育て支援拠点かなーちえ TEL045-441-3901

## 会場

横浜市神奈川区民文化センター

『かなっくホール』

JR京浜東北線 東神奈川駅  
京急本線 京急東神奈川駅から連絡橋  
「かなっくウォーク」徒歩1分

📍 横浜市神奈川区東神奈川1-10-1

## 申し込み

12/12(金)～受付開始

フォームから



横浜市神奈川区地域子育て  
支援拠点かなーちえ



045-441-3901

神奈川県

親子のたまり場

# すくすくかめっ子25年のあゆみ



継続は  
三ライ



新型コロナウイルス感染症がまん延





# 令和7年度自治会町内会長感謝会 永年在職者表彰式について

## 1 日時

令和8年2月27日（金）

受付開始 午後2時00分から（表彰対象者は午後1時30分からを予定）

式典等 午後2時30分から午後4時まで

## 2 場所

ホテル・ザ・ノットヨコハマ 2階 トリニティ

西区南幸 2-16-28 （電話）311-1311

※下記「会場案内図」をご参照ください。

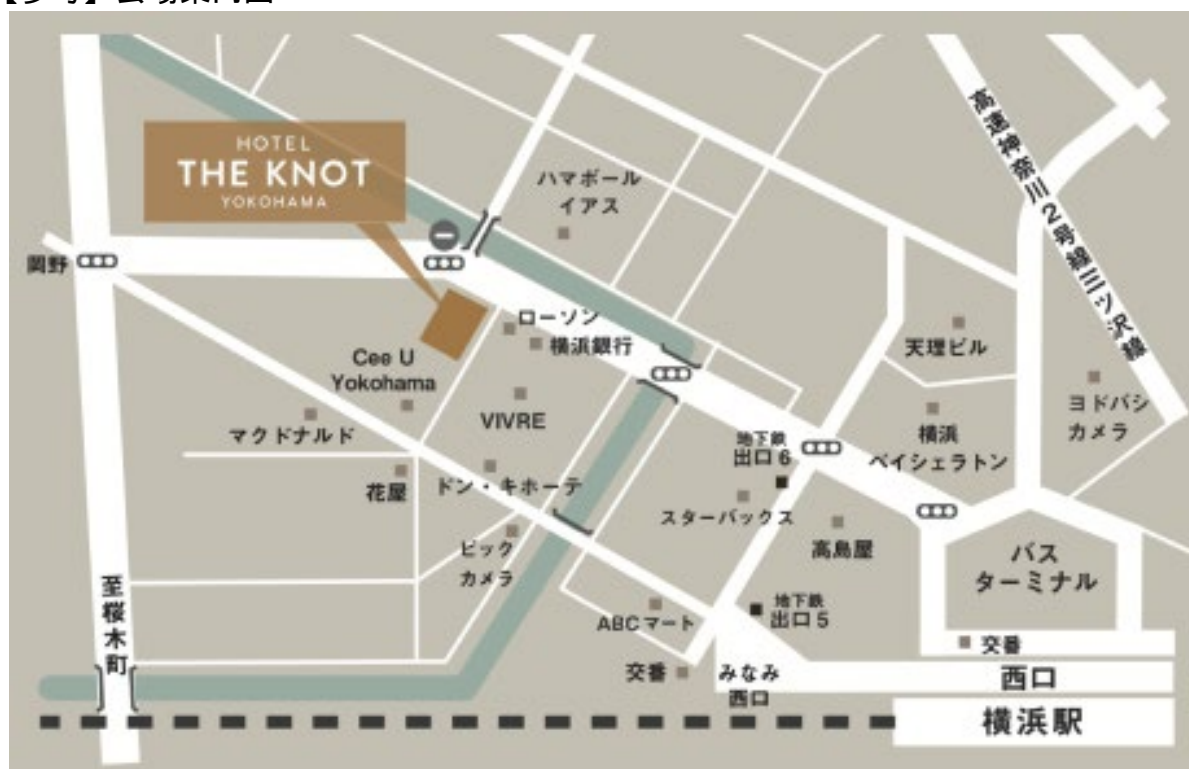
※昨年度及び12月2日の会長研修会と同じ会場となります。

## 3 その他

表彰対象者を含む感謝会の詳細については1月区連会にてお知らせしますが、短い期間で出欠席を調整いただくこととなりますので、現時点からスケジュールの確保をお願いします。

また、各自治会町内会長より感謝会に関するお問い合わせがあった場合には日時等、共有いただけますと幸いです。

### 【参考】会場案内図



〈アクセス〉JR、東急東横線、市営地下鉄、京浜急行線、相鉄線、みなとみらい線  
横浜駅西口から徒歩約5分

### 【問合せ先】

神奈川区役所地域振興課

担当：狩野・若尾 電話：411-7087 FAX：323-2502

令和7年11月18日

地区連合町内会会長 各位

神奈川区スポーツ推進委員連絡協議会

会長 塚原 仁

### 令和7年度神奈川区スポーツ推進委員大会について（ご案内）

晩秋の候 ますます御健勝のこととお喜び申し上げます。

日頃は、当協議会の活動にご支援ご協力をいただきありがとうございます。

この度、令和7年度神奈川区スポーツ推進委員大会を次により開催いたします。

つきましては、お忙しいことと存じますが、当大会式典にご出席いただきたくご案内申し上げます。

なお、ご臨席頂いた場合は、お名前をご紹介させていただきますので、受付にお立寄りくださいますようお願い申し上げます。

1 日 時 令和8年1月11日（日）午前10時から  
（受付は、午前9時30分から）

2 場 所 白幡地区センター 体育室  
（横浜市神奈川区白幡上町44-12 TEL045-430-3050）

3 内 容 第一部 式典  
第二部 講演会

※ 本大会はスポーツ推進委員の研修を兼ねた大会のため、祝金等は辞退させていただきます。存じます。

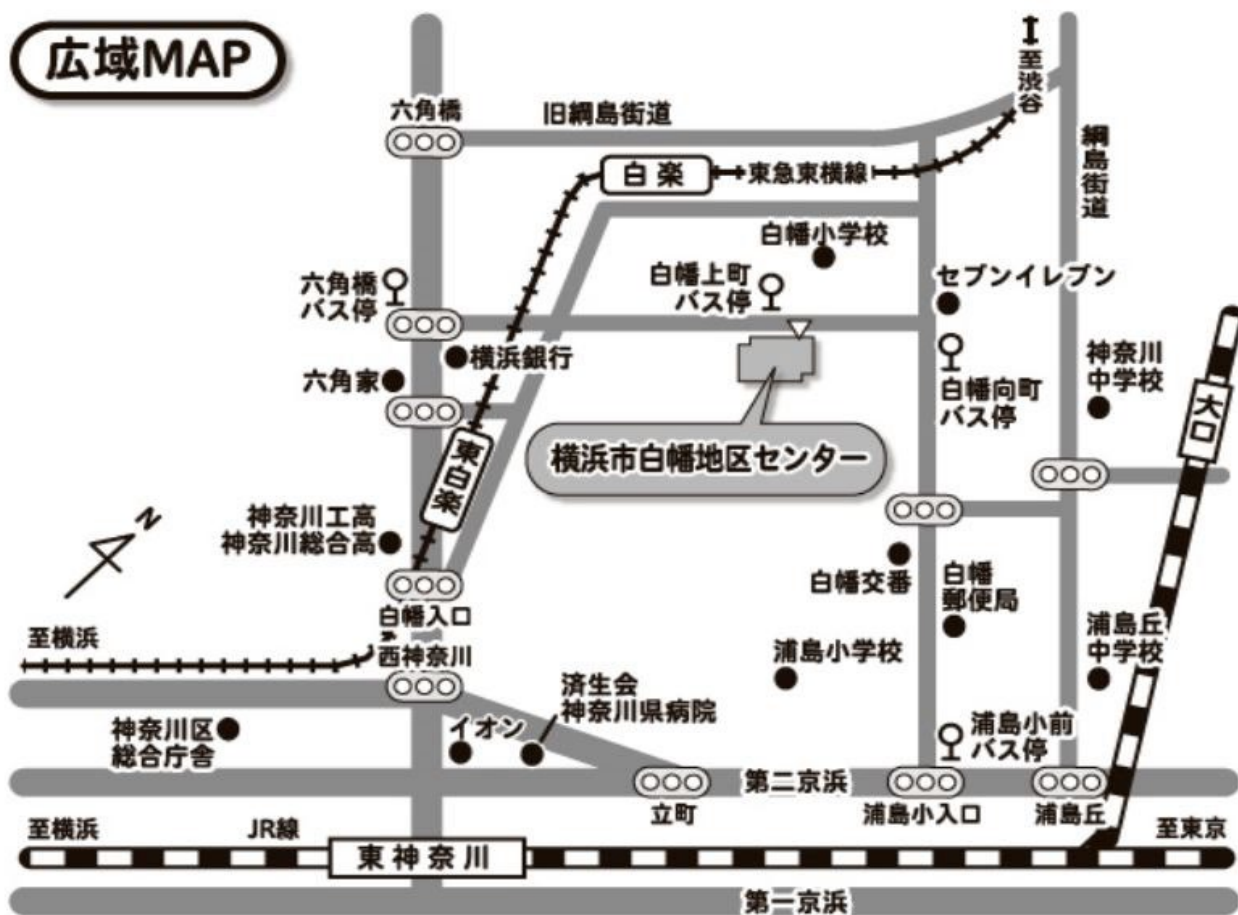
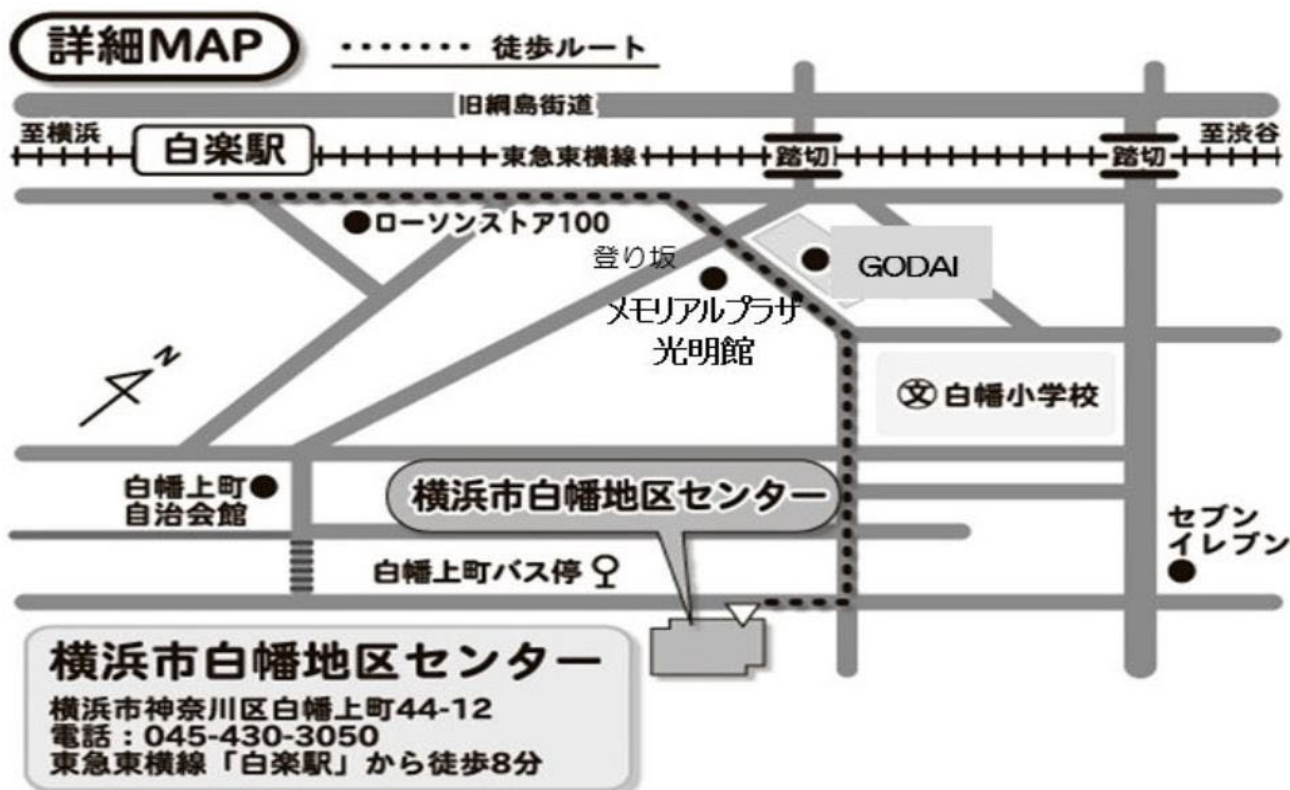
※ 会場に駐車スペースはご用意しておりません。恐れ入りますが、公共交通機関の利用をお願いいたします。

神奈川区スポーツ推進委員連絡協議会事務局

神奈川区役所地域振興課 内

担当：宮本、萩原 電話411-7092

# 白幡地区センター



バス：横浜駅西口・東神奈川駅西口・大口駅より市営バス31系統「白幡上町」下車すぐ



令和 7 年度  
神奈川区  
スポーツ推進委員大会



日時：令和 8 年 1 月 11 日（日）午前 10 時

会場：白幡地区センター 体育室

# 《令和7年度 神奈川区スポーツ推進委員大会プログラム》

(敬称略)

## 第1部 式典 (午前10時)

- |          |                       |        |
|----------|-----------------------|--------|
| (司 会)    | 神奈川区スポーツ推進委員連絡協議会 副会長 | 錦 一行   |
| 1 開会のことば | 神奈川区スポーツ推進委員連絡協議会 副会長 | 尾崎 恵子  |
| 2 会長あいさつ | 神奈川区スポーツ推進委員連絡協議会 会長  | 塚原 仁   |
| 3 来賓あいさつ | 横浜市神奈川区 区長            | 鈴木 茂久  |
|          | 神奈川区連合町内会自治会連絡協議会 会長  | 岐部 文明  |
| 4 来賓紹介   | 神奈川区スポーツ推進委員連絡協議会 監事  | 鈴木 みどり |
| 5 感謝状贈呈  | 横浜市神奈川区 区長            | 鈴木 茂久  |
| 6 閉会のことば | 神奈川区スポーツ推進委員連絡協議会 監事  | 櫻田 宏   |

## 第2部 講演会 (午前10時40分)

- |             |                      |       |
|-------------|----------------------|-------|
| (司 会)       | 研修部会                 |       |
| 1 研修部会長あいさつ | 研修部会 部会長             | 浜口 博史 |
| 2 講演        | 一般社団法人 F・マリノススポーツクラブ |       |
| 3 閉会のことば    | 研修部会                 |       |

**横 浜 市 歌**

3  
いま  
今はもも舟もも干舟  
と  
泊る処ぞ見よや  
はて  
果てなく榮えて行くらんみ代を  
かぞ  
飾る宝も入りくる港

2  
みごと  
されば港の数多かれど  
この横浜にまさるあらめや  
あも  
むかし思えば とま屋の煙  
ち  
ちらりほらりと立てりし処

1  
わが日の本は島国よ  
朝日  
朝日かがよう海に  
つらな  
連りそばだつ島々なれば  
あらゆる国より舟こそ通え

南 森 林太郎(鷗外)  
能 衛  
作 詞  
曲



神奈川区マスコット  
キャラクター「かめ太郎」

# 第41回

## 神奈川区ミニバスケットボール大会

● 1日目 令和7年11月30日(日)

会場：子安小学校、神大寺小学校、羽沢小学校

男子・女子 予選(トーナメント戦)

■ 8:30 チーム受付開始(各会場)

■ 9:00 開会式(各会場)

① 開会のことば ② 実行委員長挨拶 ③ 参加チーム紹介 ④ 選手宣誓 ⑤ 注意事項

■ 9:50 試合開始



● 2日目 令和7年12月7日(日) 会場：子安小学校

男子・女子 準決勝、3位決定戦、決勝戦

■ 8:30 チーム受付開始

■ 9:30 試合開始 男子 準決勝

10:50 試合開始 女子 準決勝

12:30 試合開始 男子 3位決定戦・決勝戦

13:40 試合開始 女子 3位決定戦・決勝戦

■ 15:00 閉会式・表彰式

① 来賓あいさつ ② 来賓紹介 ③ 区長挨拶 ④ 大会成績発表

⑤ 表彰(男子)

優勝(優勝旗・優勝杯・賞状・メダル・区長賞)

準優勝(準優勝杯・賞状・メダル) 第3位(賞状・メダル)

⑥ 表彰(女子)

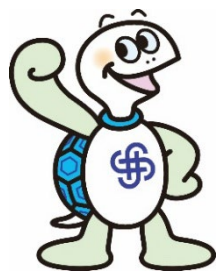
優勝(優勝旗・優勝杯・賞状・メダル・区長賞)

準優勝(準優勝杯・賞状・メダル) 第3位(賞状・メダル)

⑦ 大会講評 ⑧ 閉会のことば



両日ともに大会用の駐車場・駐輪場の用意はございません。公共交通機関のご利用をお願いいたします。



神奈川区マスコット  
キャラクター かめ太郎

主催 神奈川区ミニバスケットボール大会実行委員会

(神奈川区スポーツ推進委員連絡協議会・横浜市神奈川スポーツセンター)

共催 神奈川区役所

協賛 神奈川区連合町内会自治会連絡協議会、神奈川区スポーツ協会、横浜金港ライオンズクラブ、横浜銀行アイスアリーナ、横浜市神奈川スポーツセンター(順不同)

**第41回神奈川区ミニバスケットボール大会 予選**  
令和7年11月30日（日）

A 子安小学校 1			
女子	①	菅田ドリームズ	①
	2	六角橋マリNZ	③
	3	白幡上町チアーズ	
男子	ア	斉藤分マリNZ	②
	イ	三ツ沢ファイヤーフライ	④
	ウ	白幡上町チアーズ	

準決勝進出

B 子安小学校 2			
女子	4	浦島スターズ	①
	5	ウィンディーズミニバスケットボールクラブ	③
	6	仲向ベリーズ	
男子	エ	羽沢南ミニバスケットボールクラブ	②
	オ	西寺尾第二ミニバスケットボールクラブ WINGS	④
	カ	大口台コメッツ	

準決勝進出

C 神大寺小学校			
女子	7	羽沢南ミニバスケットボールクラブ	①
	8	神大寺スリーポイントリリーズ	④
	9	片倉ミニバスケットボールクラブミッキー	②
	10	三ツ沢ファイヤーフライ	
男子	キ	神大寺スターファイブ	③
	ク	片倉ミニバスケットボールクラブライナーズ	⑤
	ケ	六角橋ミニバスケットボールクラブ フォルティッシモ	

準決勝進出

D 羽沢小学校			
女子	⑪	横浜コリアミニバスケットボールクラブ	①
	12	宮向ドルフィンズ	④
	13	西寺尾第二ミニバスケットボールクラブ WINGS	②
	14	二谷TWIGSミニバスケットボールクラブ	
男子	コ	宮向ドルフィンズ	③
	サ	浦島スターズ	⑤
	シ	ウィンディーズミニバスケットボールクラブ	

準決勝進出

※ 選手宣誓 菅田ドリームズ 古澤 梓（ふるさわ あずさ）さん

※ 選手宣誓 神大寺スターファイブ 齋藤 風雅（さいとう ふうが）さん

※ 選手宣誓 横浜コリアミニバスケットボールクラブ 李 麻伊（り まい）さん

# ≪ 各試合会場・対戦予定時間・対戦表 ≫

## 予選（１日目）

### 【Ａブロック 子安小学校①】

	試合	時 間	対 戦	オフィシャル
女子	①	9:50	菅田ドリームズ － 六角橋マリズ	白幡上町 チアーズ（女子）
男子	②	11:00	斎藤分マリズ － ミツ沢ファイ ヤーフライ	白幡上町 チアーズ（男子）
女子	③	12:10	①の勝者 － 白幡上町 チアーズ	①の敗者
男子	④	13:20	②の勝者 － 白幡上町 チアーズ	②の敗者

### 【Ｂブロック 子安小学校②】

	試合	時 間	対 戦	オフィシャル
女子	①	9:50	浦島スターズ － ウインディーズ	仲向ベリーズ
男子	②	11:00	羽沢南 － 西寺尾第二	大口台コメッツ
女子	③	12:10	①の勝者 － 仲向ベリーズ	①の敗者
男子	④	13:20	②の勝者 － 大口台コメッツ	②の敗者

### 【Ｃブロック 神大寺小学校】

	試合	時 間	対 戦	オフィシャル
女子	①	9:50	羽沢南 － 神大寺スリーポ イントリリーズ	六角橋フォルティッシモ
女子	②	11:00	片倉ミッキー （女子） － ミツ沢ファイ ヤーフライ	①の敗者
男子	③	12:10	神大寺スター ファイブ － 片倉ライナース （男子）	②の敗者
女子	④	13:20	①の勝者 － ②の勝者	③の敗者
男子	⑤	14:30	③の勝者 － 六角橋フォル ティッシモ	④の敗者

### 【Ｄブロック 羽沢小学校】

	試合	時 間	対 戦	オフィシャル
女子	①	9:50	横浜コリア － 宮向ドルフィン ズ（女子）	ウインディーズ
女子	②	11:00	西寺尾第二 － 二谷TWIGS	①の敗者
男子	③	12:10	宮向ドルフィン ズ（男子） － 浦島スターズ	②の敗者
女子	④	13:20	①の勝者 － ②の勝者	③の敗者
男子	⑤	14:30	③の勝者 － ウインディーズ	④の敗者

## 決勝トーナメント（２日目） 子安小学校

### A面

	試合	時 間	対 戦	オフィシャル
男子	①	9:30	Aブロック 勝者 － Bブロック 勝者	女子Aブロック勝者
女子	②	10:50	Aブロック 勝者 － Bブロック 勝者	男子Aブロック勝者
	—	12:00	インターバル	
男子	③	12:30	決 勝	女子Bブロック勝者
女子	④	13:40	決 勝	男子Bブロック勝者

### B面

	試合	時 間	対 戦	オフィシャル
男子	①	9:30	Cブロック 勝者 － Dブロック 勝者	女子Cブロック勝者
女子	②	10:50	Cブロック 勝者 － Dブロック 勝者	男子Cブロック勝者
	—	12:00	インターバル	
男子	③	12:30	3 位決定戦	女子Dブロック勝者
女子	④	13:40	3 位決定戦	男子Dブロック勝者

※オフィシャルは、当日変更する場合があります。

※試合開始時間は目安であり、進行状況により試合開始時間が遅れることがあります。

※決勝トーナメントは、A面・B面の試合開始時刻を揃えますので、当日の進行役員の指示に従ってください。

※昼食は各チーム適宜として下さい。